

BIJLAGE 12

RAPPORTERING OVER (GEVAARLIJKE) GOEDEREN - ERINOT

1. ERI kennisgevingsbericht

Het ERI-kennisgevingsbericht (ERINOT) is een specifieke toepassing van het UN/EDIFACT-bericht "International Forwarding and Transport Dangerous Goods Notification (IFTDGN)". Het ERINOT-bericht dat in het derde lid is weergegeven, werd ontwikkeld binnen PROTECT. Het ERI-bericht is gebaseerd op de UN/EDIFACT directory 98.B en Protect version 1.0. Het ERINOT-bericht is ook ontwikkeld in een XML-formaat (zie vierde lid).

2. Functionele beschrijving en algemene informatie met betrekking tot het ERINOT-bericht in UN/EDIFACT-formaat

De segmententabel van het ERINOT-bericht vindt u in het tweede lid, onderdeel d. Het boomdiagram van het ERINOT-bericht vindt u in het tweede lid, onderdeel e.

Om ervoor te zorgen dat het bericht ook kan worden gebruikt in bijzondere omstandigheden, zoals een samenstel van schepen, is een aantal additionele aanduidingen geïntroduceerd voor de RFF-segmenten in de TDT-groep.

a) Toepassingsgebied

Het ERI-kennisgevingsbericht (ERINOT) wordt door schippers en namens schippers door vervoersondernemers en agenten gebruikt voor de rapportering van gevaarlijke en ongevaarlijke ladingen aan boord van binnenschepen.

Het bericht ondersteunt de invoering — met behulp van EDI — van de volgende rapportagebehoeften:

- i) toepasselijke politieverordeningen op het niveau van de lidstaten of op lokaal niveau (bv. specifieke eisen in bepaalde havens);
- ii) rapportageverplichtingen van rivierencommissies (bv. door de CCR op de Rijn);
- iii) rapportage van goederen voor statistische doeleinden (lidstaten of Eurostat).

b) Beginselen

Het ERINOT-bericht is een specifieke standaardtoepassing van het UN/EDIFACT-bericht "International Forwarding and Transport Dangerous Goods Notification (IFTDGN)" zoals dat is ontwikkeld binnen PROTECT, een organisatie van zeehavens.

Dat richtsnoer voor de standaardtoepassing van berichten is door de IMO aanvaard voor het aanmelden van gevaarlijke goederen bij de autoriteiten. Het is een bericht van de partij die verantwoordelijk is voor de aanmelding van "gevaarlijke" goederen bij de autoriteit die toezicht en controle uitoefent op de naleving van de wettelijke voorschriften. Het bericht bevat informatie met betrekking tot een vervoermiddel over "gevaarlijke" goederen die worden geladen en gelost of in doorvoer zijn.

Als rapportage verplicht en technisch mogelijk is, moet voor elk vervoer over de binnenwateren een ERI-kennisgevings- bericht worden opgesteld en doorgestuurd naar de bevoegde autoriteit.

Vaartuigen wordt verzocht zo veel mogelijk elektronisch te rapporteren aan de bevoegde autoriteiten. Als een Single Window¹ beschikbaar is, kan dat worden gebruikt om tot de beoogde vermindering van procedures te komen.

Het kennisgevingsbericht op basis van dit standaardbericht kan als volgt worden weergegeven:

“ERI-kennisgevingsbericht (electronic reporting international)” met de volgende soorten berichten:

- i) transportkennisgeving van schip naar autoriteit, van schip naar wal;
 - ii) transportkennisgeving van vervoerder naar autoriteit, van wallocatie naar wallocatie;
 - iii) passagekennisgeving, van autoriteit naar autoriteit.
- c) Segmentatie-index (alfabetische volgorde op basis van tags)
- BGM Beginning of message
 - CNI Consignment information
 - COM Communication contact
 - CTA Contact information
 - DGS Dangerous goods
 - DTM Date/time/period
 - EQD Equipment details
 - FTX Free text
 - GID Goods item details
 - HAN Handling instructions
 - LOC Place/location identification
 - MEA Measurements
 - NAD Name and address

¹ UN/CEFACT-aanbeveling nr. 33, Aanbeveling en richtsnoeren voor de invoering van een Single Window.

RFF Reference
 SGP Split goods placement
 TDT Details of transport
 UNH Message header
 UNT Message trailer

d) Segmententabel

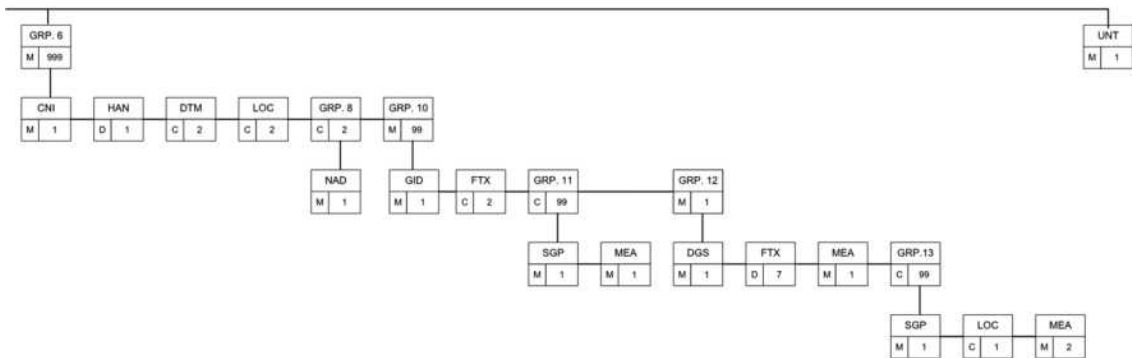
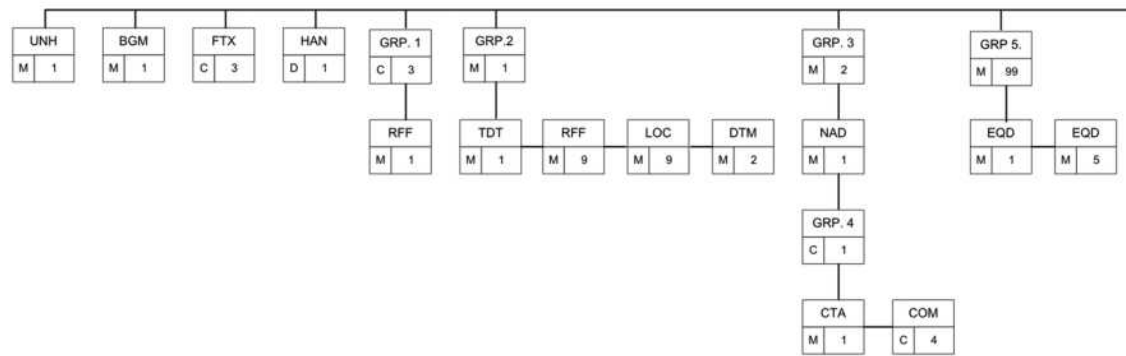
[S] Status, [R] Recurrence, [M] Mandatory, [C] Conditional, [D] Dependent on business rules

Pos	Tag	Name	S	R
0010	UNH	Message header	M	1
0020	BGM	Beginning of message	M	1
0040	FTX	Free text	C	3
0050	HAN	Handling instructions	D[1]	1
0060		Segment Group 1	C	3
0070	REF	Reference	M	1
0090		Segment Group 2	M	1
0100	TDT	Details of transport	M	1
0110	RFF	Reference	M	9
0120	LOC	Place/location identification	M	9
0130	DTM	Date/time/period	M	2
0140		Segment Group 3	M	2
0150	NAD	Name and address	M	1
0160		Segment Group 4	C	1
0170	CTA	Contact information	M	1
0180	COM	Communication contact	C	4
0190		Segment Group 5	M	99
0200	EQD	Equipment details	M	1
0210	MEA	Measurements	M	5
0220		Segment Group 6	M	999
0230	CNI	Consignment information	M	1
0240	HAN	Handling instructions	D[1]	1
0250	DTM	Date/time/period	C	2
0260	LOC	Place/location identification	C	2

Pos	Tag	Name	S	R
0300		Segment Group 8	C	2
0310	NAD	Name and address	M	1
0360		Segment Group 10	M	99
0370	GID	Goods item details	M	1
0380	FTX	Free text	C	2
0400		Segment Group 11	C	99
0410	SGP	Split goods placement	M	1
0420	MEA	Measurements	M	1
0430		Segment Group 12	M	1
0440	DGS	Dangerous goods	M	1
0450	FTX	Free text	D[5]	7
4600	MEA	Measurements	M	1
4700	LOC	Place/location identification	C	0
0480	RFF	Reference	C	0
0490		Segment Group 13	C	99
0500	SGP	Split goods placement	M	1
0510	LOC	Place/location identification	C	1
0520	MEA	Measurements	D[6]	2
0530	UNT	Message trailer	M	1

Werkingsregels	
D[1]	Het HAN-segment moet één keer verschijnen, ofwel in de reisdetails van het schip, op berichtniveau, ofwel in de vrachtgegevens
D[5]	Indien verplicht in de toepasselijke politieverordeningen worden deze gegevens verstrekt in overeenstemming met de politieverordeningen en overeenkomstig het ADN
D[6]	Het bericht moet ten minste één MEA-segment bevatten Voor het vervoer van vloeibare vracht wordt het MEA met de afmetingsqualifier "VOL" gebruikt Voor het vervoer van containers wordt het MEA met de afmetingsqualifier "WT" gebruikt In het geval van een tankcontainer zijn afmetingsqualifiers vereist
D[USE 1]	Als de code XXXXX is, wordt dit data-element ingevuld
D[USE 2]	Als containers worden vervoerd, worden deze gegevens vermeld
D[USE 3]	Bij voorkeur de GS-code
D[USE 4]	Als het containertype bekend is, worden deze gegevens vermeld
D[USE 5]	Indien verplicht in de toepasselijke politieverordeningen worden deze gegevens verstrekt in overeenstemming met de politieverordeningen en overeenkomstig het ADN
D[USE 6]	Het HAN-segment moet ten minste één keer aanwezig zijn
D[USE 7]	De vastgestelde brutomassa of het geschatte brutogewicht wordt opgegeven

e) Boomdiagram (ERI-kennisgevingsbericht)



3. ERINOT-Berichtstructuur in UN/EDIFACT-formaat

Tabel 12-1 bepaalt de structuur van de segmenten en de data-elementen van het ERI-kennisgevingsbericht.

Tabel 12-1
ERI-kennisgevingsbericht (ERINOT)

Segmentgroep	Segment Samengesteld data-element (C) Data-element TAG	Niveau	Status	Formaat	Naam	Beschrijving Qualifiers in notatietekens
1	2	3	4	5	6	7
	UNB	0	M		<i>INTERCHANGE HEADER</i>	
	S001		M		SYNTAX IDENTIFIER	
	0001		M	a4	Syntax identifier	"UNOA" Controlebureau niveau A
	0002		M	n1	Syntax version number	"2"
	S002		M		INTERCHANGE SENDER	
	0004		M	an..35 (an25)	Sender identification	Postbusnummer of unieke naam of de unieke identificatiecode van een RIS-centrum of verkeerspost
	0007		C	an..4	Partner identification code qualifier	N.v.t.
	0008		C	an..14	Address for reverse routing	N.v.t.
	S003		M		INTERCHANGE RECIPIENT	
	0010		M	an..35 (an25)	Recipient identification	Postbusnummer of unieke naam of de unieke identificatiecode van een RIS-centrum of verkeerspost

1	2	3	4	5	6	7
	0007		C	an..4	Partner identification code qualifier	N.v.t.
	0014		C	an..14	Routing address	N.v.t.
	S004		M		DATE/TIME OF PREPARATION	
	0017		M	n6	Date	Aanmaakdatum, JJMMDD
	0019		M	n4	Time	Aanmaaktijdstip, UUMM
	0020		M	an..14	Interchange control reference	De eerste 14 tekens van het referentienummer van het bericht
	S005				RECIPIENTS REFERENCE, PASSWORD	N.v.t.
	0022			an..14	Recipient's reference/password	N.v.t.
	0025			an2	Recipient's reference, password qualifier	N.v.t.
	0026			an..14	Application reference	N.v.t.
	0029			a1	Processing priority code	N.v.t.
	0031		C	n1	Acknowledgement request	"1" = de afzender verzoekt om ontvangstbevestiging, d.w.z. UNB- en UNZ-segmenten ontvangen en geïdentificeerd
	0032			an..35	Communications agreement id	N.v.t.
	0035		C	n1	Test indicator	"1" = de uitwisseling betreft een testbericht
	UNH	0	M		<i>MESSAGE HEADER</i>	Identificatie, specificatie en kop van een bericht
	0062		M	an..14	Message reference number	De eerste 14 tekens van het referentienummer van het bericht
	S009		M		MESSAGE IDENTIFIER	

1	2	3	4	5	6	7
	0065		M	an..6	Message type	Bericht van het type "IFTDGN"
	0052		M	an..3	Message version number	"D"
	0054		M	an..3	Message release number	"98B"
	0051		M	an..2	Controlling agency	"UN"
	0057		M	an..6	Association assigned code	"ERI13", ERI-versie 1.3
	0068		O	an..35	Common access reference	Deze unieke referentiecodel is bedoeld als een gemeenschappelijke noemer voor alle berichten voor dezelfde reis
	S010				STATUS OF THE TRANSFER	N.v.t.
	0070			n..2	Sequence of transfers	N.v.t.
	0073			a1	First and last transfer	N.v.t.
	BGM	0	M		<i>BEGINNING OF MESSAGE</i>	Aanduiding van het type en de functie van het bericht
	C002		M		DOCUMENT/MESSAGE NAME	
	1001		M	an..3	Document/message name code	Type bericht: "VES", bericht van schip naar RIS-autoriteit "CAR", bericht van vervoerder naar RIS-autoriteit "PAS", passageverslag van RIS-autoriteit naar RIS- autoriteit (zie ook Bijlage 11, tweede lid, onderdeel g
	1131			an..3	Code list qualifier	N.v.t.
	3055			an..3	Code list responsible agency	N.v.t.

1	2	3	4	5	6	7
	1000			an..35	Document/message name	N.v.t.
	C106		M		DOCUMENT/MESSAGE IDENTIFICATION	
	1004		M	an..35 (an15)	Document identifier	Referentienummer van het bericht. Dit nummer dient zo uniek mogelijk te zijn, zowel voor de zender als de ontvanger. Als een bericht wordt ontvangen en doorgezonden naar een andere ontvanger, moet het oorspronkelijke referentienummer van het bericht worden gebruikt. Het doorgevendende systeem mag in dit geval geen nieuw referentienummer genereren.
	1056			an..9	Version	N.v.t.
	1060			an..6	Revision number	N.v.t.
	1225		M	an..3	Message function code	<i>Functie van bericht:</i> "1" = annuleringsbericht "9" = nieuw bericht, (origineel) "5" = modificatiebericht "22" = laatste verzending (einde van de reis) "150" = onderbreking van de reis "151" = hervatting van de reis
	4343		C	an..3	Response type code	AQ
	FTX (1)	0	C		<i>FREE TEXT</i>	Om het aantal <i>personen aan boord</i> en het aantal <i>blauwe kegels</i> mee te delen
	4451		M	an..3	Text subject code qualifier	"SAF" voor uitleg veiligheid

1	2	3	4	5	6	7
	4453			an..3	Free text function code	N.v.t.
	C107				TEXT REFERENCE	
	4441			an..17	Free text identification	N.v.t.
	1131			an..3	Code list qualifier	N.v.t.
	3055			an..3	Code list responsible agency	N.v.t.
	C108		M		TEXT LITERAL	Tekst
	4440		M	an..70 (n4)	Free text	Totaal aantal personen aan boord (Als het totale aantal personen niet bekend of aangegeven is, wordt in dit veld "9999" ingevuld)
	4440		C	an..70 (an1)	Free text	"0", "1", "2", "3" voor aantal kegels (binnenschip) "B" voor rode vlag (zeeschip) "V" voor speciale vergunning Opmerking: "0" als aantal kegels geeft aan dat dit het resultaat is van het systeem dat nul blauwe kegels heeft berekend; als het veld leeg wordt gelaten, zijn er geen gegevens beschikbaar.
	4440		C	an..70 (n4)	Free text	Aantal passagiers
	4440			an..70	Free text	N.v.t.
	4440			an..70	Free text	N.v.t.
	3453			an..3	Language, coded	N.v.t.
	4447			an..3	Text formatting, coded	N.v.t.

1	2	3	4	5	6	7
	FTX (2)	0	C		<i>FREE TEXT</i>	<i>Om aan te duiden of de ontvanger de informatie van het bericht mag doorzenden naar andere autoriteiten</i>
	4451		M	an..3	Text subject code qualifier	"ACK" voor "Privacyverklaring" of "Vertrouwelijk"
	4453			an..3	Free text function code	N.v.t.
	C107				TEXT REFERENCE	
		4441		an..17	Free text identification	N.v.t.
		1131		an..3	Code list qualifier	N.v.t.
		3055		an..3	Code list responsible agency	N.v.t.
	C108		M		TEXT LITERAL	
		4440	M	an..70 (a1)	Free text	"Y" = ja, "N" = neen
		4440		an..70	Free text	N.v.t.
		4440		an..70	Free text	N.v.t.
		4440		an..70	Free text	N.v.t.
		4440		an..70	Free text	N.v.t.
	3453			an..3	Language, coded	N.v.t.
	4447			an..3	Text formatting, coded	N.v.t.
	FTX(3)	0	C		FREE TEXT	<i>Reden voor annulering</i>

1	2	3	4	5	6	7
	4451		M	an..3	Text subject code qualifier	"ACD" reden voor annulering
	4453			an..3	Free text function code	N.v.t.
	C107		M		TEXT REFERENCE	Identificatie tekst
	4441		M	an..17	Free text identification	"CAM" fout in mededeling "CAO" transport gaat niet door "CAV" de hoofdbestemming van het transport is gewijzigd "CHD" het tijdstip van aankomst is gewijzigd
	1131			an..3	Code list qualifier	N.v.t.
	3055			an..3	Code list responsible agency	N.v.t.
	C108		M			Tekst
	4440		M	an..70	Free text	Vrije omschrijving van de reden
	4440		C	an..70	Free text	Vrije tekst voor verdere uitleg
	4440		C	an..70	Free text	Vrije tekst voor verdere uitleg
	4440		C	an..70	Free text	Vrije tekst voor verdere uitleg
	4440		C	an..70	Free text	Vrije tekst voor verdere uitleg
	3453			an..3	Language, coded	N.v.t.
	4447			an..3	Text formatting, coded	N.v.t.
	HAN(1)	0	D[6]			
	C524		M		HANDLING INSTRUCTIONS	

1	2	3	4	5	6	7
	4079		M	an..3	Handling instructions, coded	Standaard "T" T = Transit (doorvoer) LLO = Loading (laden) LDI = Unloading (lossen) TSP = Transit in the same port (doorvoer binnen dezelfde haven)
	1131				Code list qualifier	N.v.t.
	3055				Code list responsible agency, coded	N.v.t.
	4078				Handling instructions	N.v.t.
	C218				HAZARDOUS MATERIAL	N.v.t.
	7419				Hazardous material class code, identification	N.v.t.
	1131				Code list qualifier	N.v.t.
	3055				Code list responsible agency, coded	N.v.t.
	7418				Hazardous material class	N.v.t.
GRP 1	RFF (1)	1	C		<i>REFERENCE</i>	Verwijzing naar het bericht dat door het huidige bericht <i>wordt vervangen</i> . Verplicht indien het bericht een wijzigings- of annuleringsbericht is
	C506		M		REFERENCE	
	1153		M	an..3	Reference qualifier	"ACW" voor referentienummer van het voorgaande bericht
	1154		M	an..35 (an15)	Reference number	Referentienummer van BGM, TAG 1004 van het bericht dat door dit bericht wordt vervangen

1	2	3	4	5	6	7
	1156			an..6	Line number	N.v.t.
	4000			an..35	Reference version number	N.v.t.
	1060			an..6	Revision number	N.v.t.
GRP 1	RFF (2)	1	C		<i>REFERENCE</i>	Referentie naar <i>vervoersdocument</i>
	C506		M		REFERENCE	
	1153		M	an..3	Reference qualifier	“FF” voor “referentienummer bevrachter”
	1154		M	an..35	Reference number	Referentienummer van het vervoersdocument
	1156			an..6	Line number	N.v.t.
	4000			an..35	Reference version number	N.v.t.
	1060			an..6	Revision number	N.v.t.
GRP 1	RFF (3)	1	C		<i>REFERENCE</i>	Referentie van een <i>testscenario</i>
	C506		M		REFERENCE	
	1153		M	an..3	Reference qualifier	“ADD” voor testnummer
	1154		M	an..35	Reference number	Identificatie testscenario, die de ontvanger dient te kennen
	1156			an..6	Line number	N.v.t.
	4000			an..35	Reference version number	N.v.t.

1	2	3	4	5	6	7
	1060			an..6	Revision number	N.v.t.
GRP 2	TDT	1	M		<i>DETAILS OF TRANSPORT</i>	Specificatie van het vervoermiddel, het <i>schip dat zijn naam aan het samenstel geeft</i> (een enkel schip zonder duwbak is in deze context ook een samenstel)
	8051		M	an..3	Transport stage code qualifier	"20" voor hoofdtransport
	8028		C	an..17	Conveyance reference number	Reisnummer, bepaald door de afzender van het bericht
	C220		M		MODE OF TRANSPORT	
	8067		M	an..3	Mode of transport, coded	"8" voor vervoer over de binnenwateren, "1" voor Vervoer over zee (zie VN-ECE-aanbeveling 19)
	8066			an..17	Mode of transport	N.v.t.
	C228		M		TRANSPORT MEANS	
	8179		M	an..8 (an4)	Type of means of transport identification, convoy type	Code voor scheeps- en samensteltypen van vervoermiddelen uit UN/CEFACT-aanbeveling 28, zie deel IV, artikel 2.03, eerste lid
	8178			an..17	Type of means of transport	N.v.t.
	C040				CARRIER	N.v.t.
	3127			an..17	Carrier identification	N.v.t.
	1131			an..3	Code list qualifier	N.v.t.
	3055			an..3	Code list responsible agency	N.v.t.
	3128			an..35	Carrier name	N.v.t.

1	2	3	4	5	6	7
	8101			an..3	Transit direction, coded	N.v.t.
	C401				EXCESS TRANSPORTATION INFORMATION	
	8457			an..3	Excess transportation reason	N.v.t.
	8459			an..3	Excess transportation responsibility	N.v.t.
	7130			an..17	Customer authorisation number	N.v.t.
	C222		M		TRANSPORT IDENTIFICATION	
	8213		M	an..9 (an7..8)	ID. of means of transport identification	Vaartuig <i>nummer</i> : 7 cijfers voor IMO-aanduiding of uniek Europees scheepsidentificatienummer (ENI)
	1131		M	an..3	Code list qualifier	"IMO" voor een IMO-nummer, zie deel IV, artikel 2.03, tweede lid. "ENI" voor een uniek Europees scheepsidentificatienummer, zie deel IV, artikel 2.03, derde lid
	3055			an..3	Code list responsible agency	N.v.t.
	8212		M	an..35	Id. of the means of transport	<i>Naam van het schip</i> ; Als de naam van het vaartuig meer dan 35 tekens telt, wordt hij afgekort.
	8453		M	an..3	Nationality of means of transport	Landcode ISO 3166-1 alfa-2, zie deel IV, artikel 2.03, achtste lid. Als de nationaliteit van het vervoermiddel onbekend is, dient de code van drie tekens te worden gebruikt van het land van de Commissie van Deskundigen die het laatste scheepscertificaat heeft afgegeven.
	8281			an..3	Transport ownership	N.v.t.
TDT	RFF (1)	1	M		<i>REFERENCE</i>	Afmetingen van het vervoermiddel, lengte

1	2	3	4	5	6	7
	C506		M		REFERENCE	
	1153		M	an..3	Reference qualifier	"LEN" = lengte
	1154		M	an..35 (n..5)	Reference number	Totale lengte van het samenstel in centimeter
	1156			an..6	Line number	N.v.t.
	4000			an..35	Reference version number	N.v.t.
	1060			an..6	Revision number	N.v.t.
TDT	RFF (2)	1	M		<i>REFERENCE</i>	Afmetingen van het vervoermiddel, breedte
	C506		M		REFERENCE	
	1153		M	an..3	Reference qualifier	"WID"
	1154		M	an..35 (n..4)	Reference number	Totale breedte van het samenstel in centimeter
	1156			an..6	Line number	N.v.t.
	4000			an..35	Reference version number	N.v.t.
	1060			an..6	Revision number	N.v.t.
TDT	RFF (3)	1	M		<i>REFERENCE</i>	Afmetingen van het vervoermiddel, diepgang
	C506		M		REFERENCE	
	1153		M	an..3	Reference qualifier	"DRA"

1	2	3	4	5	6	7
	1154		M	an..35 (n..4)	Reference number	Diepgang van het duwstel in centimeter (Als door een wettelijke beperking deze gegevens niet kunnen worden ingediend, is de waarde van dit veld "9999")
	1156			an..6	Line number	N.v.t.
	4000			an..35	Reference version number	N.v.t.
	1060			an..6	Revision number	N.v.t.
TDT	RFF (4)	1	C		<i>REFERENCE</i>	Afmetingen van het vervoermiddel, hoogte
	C506		M		REFERENCE	
	1153		M	an..3	Reference qualifier	"HGT"
	1154		M	an..35 (n..4)	Reference number	Hoogte van het duwstel boven de waterlijn in centimeter
	1156			an..6	Line number	N.v.t.
	4000			an..35	Reference version number	N.v.t.
	1060			an..6	Revision number	N.v.t.
TDT	RFF (5)	1	M		<i>REFERENCE</i>	Afmetingen van het vervoermiddel, tonnage
	C506		M		REFERENCE	Referentie
	1153		M	an..3	Reference qualifier	"TON"

1	2	3	4	5	6	7
	1154		M	an..35 (n..6)	Reference number	Maximumcapaciteit van het duwstel in metrische ton
	1156			an..6	Line number	N.v.t.
	4000			an..35	Reference version number	N.v.t.
	1060			an..6	Revision number	N.v.t.
TDT	RFF (6)	1	C		<i>REFERENCE</i>	<i>Nationale reisreferentie, België, Frankrijk, Duitsland</i>
	C506		M		REFERENCE	Referentie
	1153		M	an..3	Reference qualifier	“GNB” = België “GNF” = Frankrijk “GNG” = Duitsland “GN1” = gereserveerd
	1154		M	an..35	Reference number	Overheidsreferentie van België
	1156			an..6	Line number	N.v.t.
	4000			an..35	Reference version number	N.v.t.
	1060			an..6	Revision number	N.v.t.
TDT	RFF (7)	1	C		<i>REFERENCE</i>	<i>LNG installatie-indicator</i>
	C506		M		REFERENCE	Referentie
	1153		M	an..3	Reference qualifier	“LNG”

1	2	3	4	5	6	7
	1154		M	an..35 (an1)	Reference number	"Y" = Ja
	1156			an..6	Line number	N.v.t.
	4000			an..35	Reference version number	N.v.t.
	1060			an..6	Revision number	N.v.t.
TDT	LOC (1)	1	M		<i>PLACE/LOCATION IDENTIFICATION</i>	<i>Vertrekhaven</i> , de haven waar het transport begint
	3227		M	an..3	Place/location qualifier	"5" voor de plaats van vertrek
	C517		M		LOCATION IDENTIFICATION	
	3225		M	an..25 (an5)	Place/location identification	VN-ECE-locatiecode (aanbeveling 16), zie deel IV, artikel 2.03, negende lid
	1131			an..3	Code list qualifier	N.v.t.
	3055			an..3	Code list responsible agency	N.v.t.
	3224		C	an..70 (an..17)	Place/location	Volledige naam van de havenlocatie
	C519		C		RELATED LOCATION ONE IDENTIFICATION	
	3223		M	an..25 (an..5)	Related place/location one identification	Terminalcode, zie deel IV, artikel 2.03, elfde lid
	1131			an..3	Code list qualifier	N.v.t.
	3055			an..3	Code list responsible agency	N.v.t.

1	2	3	4	5	6	7
	3222		D [Use 1]	an..70	Related place/location one	Volledige naam van de terminal.
	C553		C		RELATED LOCATION TWO IDENTIFICATION	
	3233		M	an..25 (an5)	Related place/location two identification	Code van de vaarwegsectie, zie deel IV, artikel 2.03, tiende lid
	1131			an..3	Code list qualifier	N.v.t.
	3055			an..3	Code list responsible agency	N.v.t.
	3232		C	an..70 (an..5)	Related place/location two	Vaarwegsectie-hectometer
	5479			an..3	Relation	N.v.t.
TDT	LOC (2)	1	C		<i>PLACE/LOCATION IDENTIFICATION</i>	Controlepunt waar het schip al eens voorbijgevaren is. Dit segment en het TDT/DTM(2)-segment met qualifier 186 zijn verplicht voor passagerapporten.
	3227		M	an..3	Place/location qualifier	"172" voor controlepunt
	C517		M		LOCATION IDENTIFICATION	
	3225		M	an..25 (an5)	Place/location identification	VN-ECE-locatiecode (aanbeveling 16) van het controlepunt (sluis, brug, verkeerscentrum), zie deel IV, artikel 2.03, negende lid
	1131			an..3	Code list qualifier	N.v.t.
	3055			an..3	Code list responsible agency	N.v.t.
	3224		C	an..70 (an..17)	Place/location	Volledige naam van het controlepunt

1	2	3	4	5	6	7
	C519		C		RELATED LOCATION ONE IDENTIFICATION	
	3223		M	an..25 (an..5)	Related place/location one identification	Code controlepunt
	1131			an..3	Code list qualifier	N.v.t.
	3055			an..3	Code list responsible agency	N.v.t.
	3222			an..70	Related place/location one	N.v.t.
	C553		C		RELATED LOCATION TWO IDENTIFICATION	
	3233		M	an..25 (an5)	Related place/location two identification	Code van de vaarwegsectie, zie deel IV, artikel 2.03, tiende lid
	1131			an..3	Code list qualifier	N.v.t.
	3055			an..3	Code list responsible agency	N.v.t.
	3232		C	an..70 (an..5)	Related place/location two	Vaarwegsectie-hectometer
	5479			an..3	Relation	N.v.t.
TDT	LOC (3)	1	C		<i>PLACE/LOCATION IDENTIFICATION</i>	<i>Volgende controlepunt</i>
	3227		M	an..3	Place/location qualifier	"61" voor volgende aanloophaven
	C517		M		LOCATION IDENTIFICATION	
	3225		M	an..25 (an5)	Place/location identification	VN-ECE-locatiecode (aanbeveling 16) van het controlepunt (sluis, brug, VTS-centrum), zie deel IV, artikel 2.03, negende lid

1	2	3	4	5	6	7
	1131			an..3	Code list qualifier	N.v.t.
	3055			an..3	Code list responsible agency	N.v.t.
	3224		C	an..70 (an..17)	Place/location	Volledige naam van het controlepunt
	C519		C		RELATED LOCATION ONE IDENTIFICATION	
	3223		M	an..25	Related place/location one identification	Code controlepunt
	1131			an..3	Code list qualifier	N.v.t.
	3055			an..3	Code list responsible agency	N.v.t.
	3222			an..70	Related place/location one	N.v.t.
	C553		C		RELATED LOCATION TWO IDENTIFICATION	
	3233		M	an..25 (an5)	Related place/location two identification	Code van de vaarwegsectie, zie deel IV, artikel 2.03, tiende lid
	1131			an..3	Code list qualifier	N.v.t.
	3055			an..3	Code list responsible agency	N.v.t.
	3232		C	an..70 (an..5)	Related place/location two	Vaarwegsectie-hectometer
	5479			an..3	Relation	N.v.t.

1	2	3	4	5	6	7
TDT	LOC (4..8)	1	C		<i>PLACE/LOCATION IDENTIFICATION</i>	<i>Verdere toekomstige controlepunten (informatie over geplande route).</i> Er kunnen maximaal vijf tussenpunten van de route worden opgegeven. De volgorde waarin die gepasseerd worden, dient dezelfde te zijn als de volgorde binnen het bericht.
	3227		M	an..3	Place/location qualifier	"92" voor routing
	C517		M		LOCATION IDENTIFICATION	
	3225		M	an..25 (an5)	Place/location identification	VN-ECE-locatiecode (aanbeveling 16) van het controlepunt (sluis, brug, verkeerscentrum), zie deel IV, artikel 2.03, negende lid
	1131			an..3	Code list qualifier	N.v.t.
	3055			an..3	Code list responsible agency	N.v.t.
	3224		C	an..17	Place/location	Volledige naam van het controlepunt
	C519		C		RELATED LOCATION ONE IDENTIFICATION	
	3223		M	an..25 (an..5)	Related place/location one identification	Code controlepunt
	1131			an..3	Code list qualifier	N.v.t.
	3055			an..3	Code list responsible agency	N.v.t.
	3222		C	an..70	Passage datetime	JJMMDDUUMM als "201" van DTM 2379
	C553		C		RELATED LOCATION TWO IDENTIFICATION	

1	2	3	4	5	6	7
	3233		M	an..25 (an5)	Related place/location two identification	Code van de vaarwegsectie, zie deel IV, artikel 2.03, tiende lid
	1131			an..3	Code list qualifier	N.v.t.
	3055			an..3	Code list responsible agency	N.v.t.
	3232		C	an..70 (an..5)	Related place/location two	Vaarwegsectie-hectometer
	5479			an..3	Relation	N.v.t.
TDT	LOC (9)	1	M		<i>PLACE/LOCATION IDENTIFICATION</i>	Haven van bestemming. Dit is de eerste haven waar het transport heen vaart.
	3227		M	an..3	Place/location qualifier	"153" voor aanloopplaats
	C517		M		LOCATION IDENTIFICATION	
	3225		M	an..25 (an5)	Place/location identification	VN-ECE-locatiecode (aanbeveling 16) van de haven, zie deel IV, artikel 2.03, negende lid
	1131			an..3	Code list qualifier	N.v.t.
	3055			an 3	Code list responsible agency	N.v.t.
	3224		C	an..70 (an..17)	Place/location	Volledige naam van de havenlocatie
	C519		C		RELATED LOCATION ONE IDENTIFICATION	
	3223		M	an..25 (an..5)	Related place/location one identification	Terminalcode, zie deel IV, artikel 2.03, elfde lid

1	2	3	4	5	6	7
	1131			an..3	Code list qualifier	N.v.t.
	3055			an..3	Code list responsible agency	N.v.t.
	3222		D [Use 1]	an..70	Related place/location one	Volledige naam van de terminal
	C553		C		RELATED LOCATION TWO IDENTIFICATION	
	3233		M	an..25 (an5)	Related place/location two identification	Code van de vaarwegsectie, zie deel IV, artikel 2.03, tiende lid
	1131			an..3	Code list qualifier	N.v.t.
	3055			an..3	Code list responsible agency	N.v.t.
	3232		C	an..70 (an..5)	Related place/location two	Vaarwegsectie-hectometer
	5479			an..3	Relation	N.v.t.
TDT/LOC(1)	DTM (1)	2	C		<i>DATE/TIME/PERIOD</i>	Tijdstip van vertrek (geschat)
	C507		M		<i>DATE/TIME/PERIOD</i>	
	2005		M	an..3	Date or time or period function code qualifier	"133" voor geschatte datum/tijdstip van vertrek
	2380		M	an..35	Date or time period value	Waarde tijdstip van vertrek
	2379		M	an..3	Date or time or period format code	"201" voor JJMMDDUUMM
TDT/LOC(2)	DTM (2)	2	C		<i>DATE/TIME/PERIOD</i>	Passagetijdstip, als geregistreerd door het verkeerscentrum

1	2	3	4	5	6	7
	C507		M		DATE/TIME/PERIOD	
	2005		M	an..3	Date or time or period function code qualifier	"186" voor feitelijk tijdstip van vertrek
	2380		M	an..35	Date or time period value	Waarde passagetijdstip: JJMMDDUUMM
	2379		M	an..3	Date or time or period format code	"201" voor JJMMDDUUMM
TDT/LOC(9)	DTM (3)	2	C		DATE/TIME/PERIOD	<i>Geschat tijdstip van aankomst in haven van bestemming</i>
	C507		M		DATE/TIME/PERIOD	
	2005		M	an..3	Date or time or period function code qualifier	"132" voor geschat tijdstip van aankomst
	2380		M	an..35	Date or time period value	Waarde van tijdstip van aankomst: JJMMDDUUMM
	2379		M	an..3	Date or time or period format code	"201 " voor JJMMDDUUMM
GRP 3	NAD (1)	1	M		NAME and ADDRESS	naam en adres van <i>afzender bericht</i>
	3035		M	an..3	Party function code qualifier	"MS" voor afzender bericht
	C082		C		PARTY IDENTIFICATION DETAILS	
	3039		M	an..35	Party identification	Identificatiecode. Voor mededelingen aan de haven van Rotterdam is dit element verplicht. ERI vult dit element in met "900000000".
	1131			an..3	Code list qualifier	N.v.t.
	3055			an..3	Code list responsible agency	N.v.t.

1	2	3	4	5	6	7
	C058				NAME AND ADDRESS	N.v.t.
	3124			an..35	Name and address line	N.v.t.
	3124			an..35	Name and address line	N.v.t.
	3124			an..35	Name and address line	N.v.t.
	3124			an..35	Name and address line	N.v.t.
	3124			an..35	Name and address line	N.v.t.
	C080		M		PARTY NAME	
	3036		M	an..35	Party name	Naam afzender
	3036			an..35	Party name	N.v.t.
	3036			an..35	Party name	N.v.t.
	3036			an..35	Party name	N.v.t.
	3036			an..35	Party name	N.v.t.
	3045			an..3	Party name format, coded	N.v.t.
	C059		C		STREET	
	3042		M	an..35	Street and number/PO box	Straat en nummer of postbus
	3042			an..35	Street and number/PO box	N.v.t.
	3042			an..35	Street and number/PO box	N.v.t.
	3042			an..35	Street and number/PO box	N.v.t.
	3164		C	an..35	City name	Stad

1	2	3	4	5	6	7
	3229			an..9	Country sub-entity identification	N.v.t.
	3251		C	an..9	Postcode identification	Postcode
	3207		C	an..3	Country	Landcode ISO 3166-1 alfa-2, zie deel IV, artikel 2.03, achtste lid
GRP 4 NAD	CTA	2	C		<i>CONTACT INFORMATION</i>	Contactgegevens afzender
	3139			an..3	Contact function	N.v.t.
	C056		M		DEPARTMENT OR EMPLOYEE DETAILS	
		3413		an..17	Department or employee identification	N.v.t.
		3412	M	an..35	Department or employee	"ERI", dummywaarde
NAD/CTA	COM	2	C		<i>COMMUNICATION CONTACT</i>	Contactgegevens afzender communicatie (max. 4 mogelijkheden)
	C076		M		COMMUNICATION CONTACT	
		3148	M	an..70	Communication number	Communicatienummer

1	2	3	4	5	6	7
	3155		M	an..3	Communication channel qualifier	<p>“TE” voor telefoonnummer</p> <p>“FX” voor faxnummer</p> <p>“EM” voor e-mailadres</p> <p>“EI” voor nummer EDI-postbus</p> <p>(EDI-nummer of e-mailadres voor NAD 1 is verplicht als een antwoord in de vorm van een ERIRSP-bericht wordt gevraagd. Als geen antwoord wordt gevraagd, hoeven het EDI-nummer en e-mailadres niet te worden gebruikt.)</p>
NAD	NAD (2)	1	C		<i>NAME and ADDRESS</i>	Naam en adres van de agent/gefactureerde
	3035		M	an..3	Party function code qualifier	“CG” voor agent/facturatieadres (voor VNF is dit segment verplicht)
	C082		C		PARTY IDENTIFICATION DETAILS	
	3039		M	an..35	Party identification	Identificatiecode. Voor mededelingen aan de haven van Rotterdam is dit element verplicht. ERI vult dit element in met “900000000”.
	1131			an..3	Code list qualifier	N.v.t.
	3055			an..3	Code list responsible agency	N.v.t.
	C058				NAME AND ADDRESS	N.v.t.
	3124			an..35	Name and address line	N.v.t.
	3124			an..35	Name and address line	N.v.t.
	3124			an..35	Name and address line	N.v.t.
	3124			an..35	Name and address line	N.v.t.

1	2	3	4	5	6	7
	3124			an..35	Name and address line	N.v.t.
	C080		M		PARTY NAME	
	3036		M	an..35	Party name	Naam afzender
	3036		C	an..35 (an..25)	Invoice number	Factuurnummer van de agent/gefactureerde
	3036			an..35	Party name	N.v.t.
	3036			an..35	Party name	N.v.t.
	3036			an..35	Party name	N.v.t.
	3045			an..3	Party name format, coded	N.v.t.
	C059		C		STREET	Straat
	3042		M	an..35	Street and number/PO box	Adres (straatnaam + nummer of postbusnummer)
	3042			an..35	Street and number/PO box	N.v.t.
	3042			an..35	Street and number/PO box	N.v.t.
	3042			an..35	Street and number/PO box	N.v.t.
	3164		C	an..35	City name	Stad
	3229			an..9	Country sub-entity identification	N.v.t.
	3251		C	an..9	Postcode identification	Postcode
	3207		C	an..3	Country	Landcode ISO 3166-1 alfa-2, zie deel IV, artikel 2.03, achtste lid

1	2	3	4	5	6	7
GRP 5	EQD (1)	1	M		<i>EQUIPMENT DETAILS</i>	Specificatie van de VAARTUIGEN binnen het samenstel (1 segment per vaartuig, ook voor het hoofdvaartuig), <i>voortgestuwd vaartuig</i>
	8053		M	an..3	Equipment type code qualifier	"BRY" voor vaartuig dat mede zorgt voor de voortstuwing
	C237		M		EQUIPMENT IDENTIFICATION	
	8260		M	an..17 (an7..8)	Equipment identification number	<i>Vaartuignummer</i> . 7 cijfers voor IMO-aanduiding of 8 cijfers voor uniek Europees scheepsidentificatienummer (ENI)
	1131		M	an..3	Code list qualifier	"IMO" voor een IMO-nummer, zie deel IV, artikel 2.03, tweede lid "ENI" voor een uniek Europees scheepsidentificatienummer, zie deel IV, artikel 2.03, derde lid
	3055			an..3	Code list responsible agency	N.v.t.
	3207			an..3	Country	N.v.t.
	C224		M		EQUIPMENT SIZE AND TYPE	
	8155		M	an..10 (an..4)	Equipment size and type identification, vessel type	Code voor scheeps- en samensteltypen van vervoermiddelen uit UN/CEFACT-aanbeveling 28, zie deel IV, artikel 2.03, eerste lid
	1131			an..3	Code list qualifier	N.v.t.
	3055			an..3	Code list responsible agency	N.v.t.
	8154		M	an..35	Equipment size and type	<i>Naam van het vaartuig</i> . Als de naam van het vaartuig meer dan 35 tekens telt, wordt hij afgekort.
	8077			an..3	Equipment supplier	N.v.t.

1	2	3	4	5	6	7
	8249			an..3	Equipment status	N.v.t.
	8169			an..3	Full/empty indicator	N.v.t.
EQD	EQD (V) (2 - 15)	1	C		<i>EQUIPMENT DETAILS</i>	Specificatie van de VAARTUIGEN binnen het samenstel (1 segment per vaartuig, ook voor het hoofdvaartuig) <i>niet voortgestuwde vaartuigen</i>
	8053		M	an..3	Equipment type code qualifier	“BRN” voor vaartuig dat geen deel uitmaakt van de voortstuwing
	C237		M		EQUIPMENT IDENTIFICATION	
	8260		M	an..17 (an7..8)	Equipment identification number	<i>Vaartuignummer</i> : 7 cijfers voor IMO-aanduiding of 8 cijfers voor uniek Europees scheepsidentificatienummer
	1131		M	an..3	Code list qualifier	“IMO” voor een IMO-nummer, zie deel IV, artikel 2.03, tweede lid “ENI” voor een uniek Europees scheepsidentificatienummer, zie deel IV, artikel 2.03, derde lid
	3055			an..3	Code list responsible agency	N.v.t.
	3207			an..3	Country	N.v.t.
	C224		M		EQUIPMENT SIZE AND TYPE	
	8155		M	an..10 (an..4)	Equipment size and type identification, vessel type	Code voor scheeps- en samensteltypes van vervoermiddelen uit UN/CEFACT-aanbeveling 28, zie deel IV, artikel 2.03, eerste lid
	1131			an..3	Code list qualifier	N.v.t.
	3055			an..3	Code list responsible agency	N.v.t.

1	2	3	4	5	6	7
	8154		M	an..35	Equipment size and type	<i>Naam van het vaartuig. Als de naam van het vaartuig meer dan 35 tekens telt, wordt hij afgekort.</i>
	8077			an..3	Equipment supplier	N.v.t.
	8249			an..3	Equipment status	N.v.t.
	8169			an..3	Full/empty indicator	N.v.t.
EQD	MEA (1)	1	M		<i>MEASUREMENTS</i>	<i>Scheepslengte</i>
	6311		M	an..3	Measurement purpose qualifier	"DIM" voor afmeting
	C502				MEASUREMENT DETAILS	
	6313		M	an..3	Property measured	"LEN" voor lengte
	6321			an..3	Measurement significance	N.v.t.
	6155			an..17	Measurement attribute identification	N.v.t.
	6154			an..70	Measurement attribute	N.v.t.
	C174		M		VALUE/RANGE	
	6411		M	an..3	Measurement unit qualifier	"CMT" voor centimeter (VN-ECE-aanbeveling 20, bijlage 3. Gemeenschappelijke code)
	6314		M	an..18 (n5)	Measurement value	Lengte
	6162			n..18	Range minimum	N.v.t.
	6152			n..18	Range maximum	N.v.t.

1	2	3	4	5	6	7
	6432			n..2	Significant digits	N.v.t.
	7383			an..3	Surface/layer indicator	N.v.t.
EQD	MEA (2)	1	M		<i>MEASUREMENTS</i>	<i>Breedte vaartuig</i>
	6311		M	an..3	Measurement purpose code qualifier	"DIM" voor afmeting
	C502				MEASUREMENT DETAILS	
	6313		M	an..3	Property measured	"WID" voor breedte
	6321			an..3	Measurement significance	N.v.t.
	6155			an..17	Measurement attribute identification	N.v.t.
	6154			an..70	Measurement attribute	N.v.t.
	C174		M		VALUE/RANGE	
	6411		M	an..3	Measurement unit qualifier	"CMT" voor centimeter (VN-ECE-aanbeveling 20, bijlage 3: gemeenschappelijke code)
	6314		M	an..18 (n4)	Measurement value	Breedte
	6162			n..18	Range minimum	N.v.t.
	6152			n..18	Range maximum	N.v.t.
	6432			n..2	Significant digits	N.v.t.
	7383			an..3	Surface/layer indicator	N.v.t.

1	2	3	4	5	6	7
EQD	MEA (3)	1	M		<i>MEASUREMENTS</i>	<i>Diepgang vaartuig</i>
	6311		M	an..3	Measurement purpose code qualifier	"DIM" voor afmeting
	C502		M		MEASUREMENT DETAILS	Gegevens omvang
	6313		M	an..3	Property measured	"DRA" voor diepgang
	6321			an..3	Measurement significance	N.v.t.
	6155			an..17	Measurement attribute identification	N.v.t.
	6154			an..70	Measurement attribute	N.v.t.
	C174		M		VALUE/RANGE	
	6411		M	an..3	Measurement unit qualifier	"CMT" voor centimeter (VN-ECE-aanbeveling20, gemeenschappelijke code)
	6314		M	an..18 (n4)	Measurement value	Diepgang van het vaartuig in centimeter (Als door een wettelijke beperking deze gegevens niet kunnen worden ingediend, is de waarde van dit veld "9999")
	6162			n..18	Range minimum	N.v.t.
	6152			n..18	Range maximum	N.v.t.
	6432			n..2	Significant digits	N.v.t.
	7383			an..3	Surface/layer indicator	N.v.t.
EQD	MEA (4)	2	C		<i>MEASUREMENTS</i>	<i>Tonnage vaartuig</i>
	6311		M	an..3	Measurement purpose code qualifier	"VOL" voor volume

1	2	3	4	5	6	7
	C502		M		MEASUREMENT DETAILS	Gegevens omvang
	6313		M	an..3	Property measured	"AAM" voor brutotonnage
	6321			an..3	Measurement significance	N.v.t.
	6155			an..17	Measurement attribute identification	N.v.t.
	6154			an..70	Measurement attribute	N.v.t.
	C174		M		VALUE/RANGE	
	6411		M	an..3	Measurement unit qualifier	"TNE" voor metrische ton (VN-ECE-aanbeveling 20, gemeenschappelijke code)
	6314		M	an..18 (n6)	Measurement value	Tonnage (capaciteit)
	6162			n..18	Range minimum	N.v.t.
	6152			n..18	Range maximum	N.v.t.
	6432			n..2	Significant digits	N.v.t.
	7383			an..3	Surface/layer indicator	N.v.t.
GRP 5	EQD (1-15)	1	D[Use 2]		<i>EQUIPMENT DETAILS</i>	Specificatie van het aantal CONTAINERS
	8053		M	an..3	Equipment type code qualifier	"CN" voor container
	C237				EQUIPMENT IDENTIFICATION	
	8260			an..17	Equipment identification number	N.v.t.
	1131			an..3	Code list qualifier	N.v.t.

1	2	3	4	5	6	7
	3055			an..3	Code list responsible agency	N.v.t.
	3207			an..3	Country	N.v.t.
	C224		M		EQUIPMENT SIZE AND TYPE	
	8155		M	an..10 (an5)	Equipment size and type identification	Container <i>type</i> : "RNG20" voor containers met een lengte tussen 20 en 29 voet "RNG30" voor containers met een lengte tussen 30 en 39 voet "RNG40" voor containers met een lengte van 40 voet of meer
	1131			an..3	Code list qualifier	N.v.t.
	3055			an..3	Code list responsible agency	N.v.t.
	8154			an..35	Equipment size and type	N.v.t.
	8077			an..3	Equipment supplier	N.v.t.
	8249			an..3	Equipment status	N.v.t.
	8169		M	an..3	Full/empty indicator	<i>Status container</i> : "5" voor geladen, "4" voor leeg, "6" voor geen volume beschikbaar
EQD	MEA (5)	1	M	EQD(2)	<i>MEASUREMENTS</i>	Specificatie van het <i>aantal containers</i>

1	2	3	4	5	6	7
	6311		M	an..3 (an2)	Measurement purpose qualifier	"NR" voor aantal
	C502				MEASUREMENT DETAILS	N.v.t.
	6313			an..3	Property measured	N.v.t.
	6321			an..3	Measurement significance	N.v.t.
	6155			an..17	Measurement attribute identification	N.v.t.
	6154			an..70	Measurement attribute	N.v.t.
	C174		M		VALUE/RANGE	
	6411		M	an..3	Measurement unit qualifier	"NUM" voor aantal (zie VN-ECE-aanbeveling 20, gemeenschappelijke code)
	6314		M	an..18 (n1..4)	Measurement value	Aantal containers van de gegeven soort en status.
	6162			n..18	Range minimum	N.v.t.
	6152			n..18	Range maximum	N.v.t.
	6432			n..2	Significant digits	N.v.t.
	7383			an..3	Surface/layer indicator	N.v.t.
GRP 6	CNI	1	M		<i>CONSIGNMENT INFORMATION</i>	Specificatie hoe (soortgelijke oorsprong/bestemming) de vervoerde <i>lading verzonden</i> wordt
	1490		M	n..4	Consolidation item number	Volgnummer van de zending. Voor wijzigingen moet hetzelfde volgnummer worden gebruikt.

1	2	3	4	5	6	7
	C503				DOCUMENT/MESSAGE DETAILS	N.v.t.
	1004			an..35	Document/message number	N.v.t.
	1373			an..3	Document/message status, coded	N.v.t.
	1366			an..70	Document/message source	N.v.t.
	3453			an..3	Language, coded	N.v.t.
	1056			an..9	Version	N.v.t.
	1060			an..6	Revision number	N.v.t.
	1312			n..4	Consignment load sequence number	N.v.t.
CNI	HAN(1)	1	D[1]			
	C524		M		HANDLING INSTRUCTIONS	
	4079		M		Handling instructions, coded	Standaard "T" T = Transit (doorvoer) LLO = Loading (laden) LDI = Unloading (lossen) TSP = Transit in the same port (doorvoer binnen dezelfde haven)
	1131				Code list qualifier	N.v.t.
	3055				Code list responsible agency, coded	N.v.t.
	4078				Handling instructions	N.v.t.
	C218				HAZARDOUS MATERIAL	N.v.t.

1	2	3	4	5	6	7
	7419				Hazardous material class code, identification	N.v.t.
	1131				Code list qualifier	N.v.t.
	3055				Code list responsible agency, coded	N.v.t.
	7418				Hazardous material class	N.v.t.
CNI	DTM (1)	1	C		<i>DATE/TIME/PERIOD</i>	Geschat <i>tijdstip van aankomst</i> op de losplaats
	C507		M		<i>DATE/TIME/PERIOD</i>	
	2005		M	an..3	Date or time or period function code qualifier	"132" voor geschat tijdstip van aankomst
	2380		M	an..35	Date or time period value	Waarde van tijdstip van aankomst: JJMMDDUUMM
	2379		M	an..3	Date or time or period format code	"201" voor JJMMDDUUMM
CNI	DTM (2)	1	C		<i>DATE/TIME/PERIOD</i>	Geschat <i>tijdstip van vertrek</i> op de losplaats
	C507		M		<i>DATE/TIME/PERIOD</i>	
	2005		M	an..3	Date or time or period function code qualifier	"133" voor geschat tijdstip van vertrek
	2380		M	an..35	Date or time period value	Tijd: JJMMDDUUMM
	2379		M	an..3	Date or time or period format code	"201"

1	2	3	4	5	6	7
CNI	LOC (1)	1	C		<i>PLACE/LOCATION IDENTIFICATION</i>	Specificatie van de laadplaats van de vracht
	3227		M	an..3	Place/location qualifier	"9" voor laadplaats/-haven
	C517		M		LOCATION IDENTIFICATION	
	3225		M	an..25 (an5)	Place/location identification	VN-ECE-locatiecode (aanbeveling 16) van de laadplaats, zie deel IV, artikel 2.03, negende lid
	1131			an..3	Code list qualifier	N.v.t.
	3055			an..3	Code list responsible agency	N.v.t.
	3224		C	an..70 (an..17)	Place/location	Volledige naam van de havenlocatie
	C519		C		RELATED LOCATION ONE IDENTIFICATION	
	3223		M	an..25 (an..5)	Related place/location one identification	Terminalcode, zie deel IV, artikel 2.03, elfde lid
	1131			an..3	Code list qualifier	N.v.t.
	3055			an..3	Code list responsible agency	N.v.t.
	3222		D [Use 1]	an..70 (an..17)	Related place/location one	Volledige naam van de terminal
	C553		C		RELATED LOCATION TWO IDENTIFICATION	
	3233		M	an..25 (an5)	Related place/location two identification	Code van de vaarwegsectie, zie deel IV, artikel 2.03, tiende lid
	1131			an..3	Code list qualifier	N.v.t.

1	2	3	4	5	6	7
	3055			an..3	Code list responsible agency	N.v.t.
	3232		C	an..70 (an..5)	Related place/location two	Vaarwegsectie-hectometer
	5479			an..3	Relation	N.v.t.
CNI	LOC (2)	1	C		<i>PLACE/LOCATION IDENTIFICATION</i>	Specificatie van de <i>losplaats</i> van de lading
	3227		M	an..3	Place/location qualifier	"11" voor losplaats/-haven
	C517		M		LOCATION IDENTIFICATION	
	3225		M	an..25 (an5)	Place/location identification	VN-ECE-locatiecode (aanbeveling 16), zie deel IV, artikel 2.03, negende lid
	1131			an..3	Code list qualifier	N.v.t.
	3055			an..3	Code list responsible agency	N.v.t.
	3224		C	an..70 (an..17)	Place/location	Volledige naam van de haven
	C519		C		RELATED LOCATION ONE IDENTIFICATION	
	3223		M	an..25 (an..5)	Related place/location one identification	Terminalcode, zie deel IV, artikel 2.03, elfde lid
	1131			an..3	Code list qualifier	N.v.t.
	3055			an..3	Code list responsible agency	N.v.t.
	3222		D [1]	an..70 (an..17)	Related place/location one	Volledige naam van de terminal

1	2	3	4	5	6	7
	C553		C		RELATED LOCATION TWO IDENTIFICATION	
	3233		M	an..25 (an5)	Related place/location two identification	Code van de vaarwegsectie, zie deel IV, artikel 2.03, tiende lid
	1131			an..3	Code list qualifier	N.v.t.
	3055			an..3	Code list responsible agency	N.v.t.
	3232		C	an..70 (an..5)	Related place/location two	Vaarwegsectie-hectometer
	5479			an..3	Relation	N.v.t.
GRP 8 CNI/NAD	NAD (1)	2	C		<i>NAME AND ADDRESS</i>	<i>Naam afzender lading</i>
	3035		M	an..3	Party function code qualifier	"SF" voor herkomst
	C082		C		PARTY IDENTIFICATION DETAILS	
	3039		M	an..35 (an..25)	Party identifier	EDI-nummer van afzender lading
	1131			an..3	Code list qualifier	N.v.t.
	3055			an..3	Code list responsible agency	N.v.t.
	C058		M		NAME AND ADDRESS	
	3124		M	an..35	Name and address line	Naam van de afzender
	3124			an..35	Name and address line	N.v.t.

1	2	3	4	5	6	7
	3124			an..35	Name and address line	N.v.t.
	3124			an..35	Name and address line	N.v.t.
	3124			an..35	Name and address line	N.v.t.
	C080		M		PARTY NAME	
	3036		M	an..35	Party name	Naam schip komende van
	3036		C	an..35 (an..25)	Party name	Factuurnummer
	3036			an..35	Party name	N.v.t.
	3036			an..35	Party name	N.v.t.
	3036			an..35	Party name	N.v.t.
	3045			an..3	Party name format, coded	N.v.t.
	C059		O		STREET	Staat
	3042			an..35	Street and number or post office box	Adres (straatnaam + nummer of postbusnummer)
	3042			an..35	Street and number/PO box	N.v.t.
	3042			an..35	Street and number/PO box	N.v.t.
	3042			an..35	Street and number/PO box	N.v.t.
	3164		C	an..35	City name	Stad
	3229			an..9	Country sub-entity identification	N.v.t.
	3251		C	an..9	Postcode identification	Postcode

1	2	3	4	5	6	7
	3207		C	an..3	Country	Landcode ISO 3166-1 alfa-2, zie deel IV, artikel 2.03, achtste lid
CNI/NAD	NAD (2)	2	C		NAME AND ADDRESS	Naam <i>ontvanger lading</i>
	3035		M	an..3	Party function code qualifier	"ST" voor bestemming
	C082		M		PARTY IDENTIFICATION DETAILS	
	3039		M	an..35 (an..25)	Party identification	EDI-nummer van ontvanger van lading
	1131			an..3	Code list qualifier	N.v.t.
	3055			an..3	Code list responsible agency	N.v.t.
	C058		M		NAME AND ADDRESS	
	3124		M	an..35	Name and address line	Naam van de ontvanger.
	3124			an..35	Name and address line	N.v.t.
	3124			an..35	Name and address line	N.v.t.
	3124			an..35	Name and address line	N.v.t.
	3124			an..35	Name and address line	N.v.t.
	C080		M		PARTY NAME	
	3036		M	an..35	Party name	Naam schip naar
	3036		C	an..35 (an..25)	Party name	Factuurnummer

1	2	3	4	5	6	7
	3036			an..35	Party name	N.v.t.
	3036			an..35	Party name	N.v.t.
	3036			an..35	Party name	N.v.t.
	3045			an..3	Party name format, coded	N.v.t.
	C059				STREET	Straat
	3042			an..35	Street and number/PO box	Adres (straatnaam + nummer of postbusnummer)
	3042			an..35	Street and number/PO box	N.v.t.
	3042			an..35	Street and number/PO box	N.v.t.
	3042			an..35	Street and number/PO box	N.v.t.
	3164		M	an..35	City name	Stad
	3229			an..9	Country sub-entity identification	N.v.t.
	3251			an..9	Postcode identification	Postcode
	3207			an..3	Country	Landcode ISO 3166-1 alfa-2, zie deel IV, artikel 2.03, achtste lid
CNI	GID (1..99)	2	M		<i>GOODS ITEM DETAILS</i>	een nieuw GID-segment per <i>vaartuig</i> en per <i>artikel</i>
	1496		M	n..5	Goods item number	Volgnummer van het artikel binnen een zending. Uniek binnen de CNI-groep
	C213		C		NUMBER AND TYPE OF PACKAGES	

1	2	3	4	5	6	7
	7224		C	n..8	Number of packages	Voor containers en tanks is de standaardwaarde "1"
	7065		C	an..17	Type of packages identification	zie deel IV, artikel 2.03, veertiende lid
	1131			an..3	Code list qualifier	N.v.t.
	3055			an..3	Code list responsible agency	N.v.t.
	7064			an..35	Type of packages	N.v.t.
	7233			an..3	Packaging related information, coded	N.v.t.
	C213				NUMBER AND TYPE OF PACKAGES	N.v.t.
	7224			n..8	Number of packages	N.v.t.
	7065			an..17	Type of packages identification	N.v.t.
	1131			an..3	Code list qualifier	N.v.t.
	3055			an..3	Code list responsible agency	N.v.t.
	7064			an..35	Type of packages	N.v.t.
	7233			an..3	Packaging related information	N.v.t.
	C213		C		NUMBER AND TYPE OF PACKAGES	
	7224		M	n..8	Number of packages	Aantal <i>colli</i> binnen een verpakking
	7065		M	an..17 (a2)	Type of packages identification	VN-ECE-aanbeveling 21, zie deel IV, artikel 2.03, veertiende lid
	1131			an..3	Code list qualifier	N.v.t.
	3055			an..3	Code list responsible agency	N.v.t.

1	2	3	4	5	6	7
	7064			an..35	Type of packages	N.v.t.
	7233			an..3	Packaging related information	N.v.t.
GRP 10 CNI/GID	FTX (1)	2	C		<i>FREE TEXT</i>	<i>Extra informatie over goederen</i>
	4451		M	an..3	Text subject code qualifier	"ACB" voor aanvullende informatie
	4453			an..3	Free text function code	N.v.t.
	C107				TEXT REFERENCE	
	4441			an..17	Free text identification	N.v.t.
	1131			an..3	Code list qualifier	N.v.t.
	3055			an..3	Code list responsible agency	N.v.t.
	C108		M		TEXT LITERAL	
	4440		M	an..70 (an1)	Free text	soort goederen: "D" voor gevaarlijk "N" voor ongevaarlijk
	4440		C	an..70 (n6..10)	Free text	GS-code, mag leeg worden gelaten indien onbekend en als het artikel gevaarlijk is, zie tweede lid, onderdeel f van dit bijlage
	4440		C	an..70 (a..4)	Free text	Douanestatus: "C" = Uniegoederen "F" = Uniegoederen uit een niet-fiscale zone "N" = alle andere goederen

1	2	3	4	5	6	7
	4440		C	an..70 (an..35)	Free text	Eventueel <i>referentienummer</i> van het douanedocument
	4440		C	an..70 (an1)	Free text	Bestemming overzee "Y" = met bestemming overzee "N" = geen bestemming overzee
	3453			an..3	Language	N.v.t.
	4447			an..3	Text formatting	N.v.t.
CNI/GID	FTX (2)	3	C		<i>FREE TEXT</i>	<i>Omschrijving van de goederen van een ongevaarlijke lading</i>
	4451		M	an..3	Text subject code qualifier	"AAA" voor omschrijving van de goederen
	4453			an..3	Free text function code	N.v.t.
	C107				TEXT REFERENCE	N.v.t.
	4441			an..17	Free text identification	N.v.t.
	1131			an..3	Code list qualifier	N.v.t.
	3055			an..3	Code list responsible agency	N.v.t.
	C108		M		TEXT LITERAL	
	4440		M	an..70	Free text	Naam van de goederen van de ongevaarlijke lading
	4440					N.v.t.
	4440		D [Use 3]	an..70 (n6..10)	Free text	<i>GS-code</i> van de ongevaarlijke lading, zie deel IV, artikel 2.03, vierde lid

1	2	3	4	5	6	7
	4440		D [Use 3]	an..70 (n4)	Free text	NST-code van de ongevaarlijke lading, zie deel IV, artikel 2.03, vijfde lid
	4440			an..70	Free text	N.v.t.
	3453			an..3	Language, coded	N.v.t.
	4447			an..3	Text formatting	N.v.t.
GRP 11 CNI/GID	SGP (1..99)	3	C		<i>SPLIT GOODS PLACEMENT</i>	<i>Specificatie van de locatie van de ongevaarlijke lading in het vervoermiddel</i>
	C237		M		EQUIPMENT IDENTIFICATION	
	8260		M	an..17 (an7..8)	Equipment identification number	<i>Scheepsnummer: 7 cijfers voor IMO-aanduiding, 8 cijfers voor uniek Europees scheepsidentificatienummer (ENI)</i>
	1131		M	an..3	Code list qualifier	“IMO” voor een IMO-nummer, zie deel IV, artikel 2.03, tweede lid “ENI” voor een uniek Europees scheepsidentificatienummer, zie deel IV, artikel 2.03, derde lid
	3055			an..3	Code list responsible agency	N.v.t.
	3207			an..3	Country	N.v.t.
	7224			n..8	Number of packages	N.v.t.
CNI/GID/SGP	MEA	3	M		<i>MEASUREMENTS</i>	<i>Specificatie van het gewicht van ongevaarlijke goederen aan boord van het vaartuig</i>
	6311		M	an..3	Measurement purpose qualifier	“WT” voor gewicht

1	2	3	4	5	6	7
	C502		M		MEASUREMENT DETAILS	
	6313		M	an..3	Property measured	“AAL” voor nettogewicht inclusief normale verpakking
	6321			an..3	Measurement significance	N.v.t.
	6155			an..17	Measurement attribute identification	N.v.t.
	6154			an..70	Measurement attribute	N.v.t.
	C174		M		VALUE/RANGE	
	6411		M	an..3	Measurement unit qualifier	“KGM” voor kilogram (VN-ECE-aanbeveling 20)
	6314		M	an..18 (n9)	Measurement value	gewicht in kilogram
	6162			n..18	Range minimum	N.v.t.
	6152			n..18	Range maximum	N.v.t.
	6432			an..2	Significant digits	N.v.t.
	7383			an..3	Surface/layer indicator	N.v.t.
CNI/GID/SGP	MEA	3	C		<i>MEASUREMENTS</i>	Specificatie van de tonnage van ongevaarlijke goederen aan boord van het vaartuig
	6311		M	an..3	Measurement purpose qualifier	“VOL” voor volume
	C502		M		MEASUREMENT DETAILS	
	6313		M	an..3	Property measured	“AAX” Het vastgestelde volume na correctie voor factoren als temperatuur of zwaartekracht

1	2	3	4	5	6	7
	6321			an..3	Measurement significance	N.v.t.
	6155			an..17	Measurement attribute identification	N.v.t.
	6154			an..70	Measurement attribute	N.v.t.
	C174		M		VALUE/RANGE	
	6411		M	an..3	Measurement unit qualifier	“TNE” voor metrische ton (VN-ECE-aanbeveling 20)
	6314		M	an..18 (n9)	Measurement value	Tonnage
	6162			n..18	Range minimum	N.v.t.
	6152			n..18	Range maximum	N.v.t.
	6432			an..2	Significant digits	N.v.t.
	7383			an..3	Surface/layer indicator	N.v.t.
GRP 12 CNI/GID	DGS	3	M		<i>DANGEROUS GOODS</i>	<i>Identificatie gevaarlijke goederen</i>
	8273		M	an..3	Dangerous goods regulations	“ADN” voor binnenschepen (VN-ECE ADN-code) “IMD” voor zeeschepen (IMO IMDG-code)
	C205		M		HAZARD CODE	
	8351		D[USE 5]	an..7	Hazard code identification	ADN-classificatie (<i>kolom 3a</i>) of <i>IMDG-code</i> , zie deel IV, artikel 2.03, zevende lid of zesde lid
	8078		D[USE 5]	an..7	Additional hazard classification identifier	ADN-classificatie (<i>kolom 3b</i>), zie deel IV, artikel 2.03, zevende lid

1	2	3	4	5	6	7
	8092			an..10	Hazard code version number	N.v.t.
	C234		M		UNDG INFORMATION	
	7124		M	n4	UNDG number	VN-nummer of identificatienummer (kolom 1) (UNNR-code), zie deel IV, artikel 2.03, zevende lid, of IMDG-nummer, zie artikel 2.03, zesde lid
	7088			an..8	Dangerous goods flashpoint	N.v.t.
	C223		C		DANGEROUS GOODS SHIPMENT FLASHPOINT	
	7106		M	n..3	Shipment flashpoint	Vlampunt van de vervoerde goederen
	6411		M	an..3	Measure unit qualifier	"CEL" voor Celsius "FAH" voor Fahrenheit
	8339		C	an..3	Packing group	Verpakkingsgroep (kolom 4) "1" voor groot gevaar "2" voor middelmatig gevaar "3" voor klein gevaar Leeg indien niet beschikbaar
	8364		C	an..6	EMS number	Noodprocedures
	8410		C	an..4	MFAG number	Geneeskundige gids voor eerste hulp bij ongevallen
	8126			an..10	TREM card number	N.v.t.
	C235		C		HAZARD IDENTIFICATION PLACARD DETAILS	Verplichte plakaten voor gevaarlijke goederen op vaartuigen met droge lading
	8158		M	an..4	Hazard identification number, upper part	zie ADN

1	2	3	4	5	6	7
	8186		M	an..4	Substance identification number, lower part	zie ADN
	C236		D[USE 5]		DANGEROUS GOODS LABEL	Gevaarslabels
	8246		M	an..4	Dangerous goods label marking	ADN-labels (kolom 5)
	8246			an..4	Dangerous goods label marking	N.v.t.
	8246			an..4	Dangerous goods label marking	N.v.t.
	8255			an..3	Packing instruction	N.v.t.
	8325			an..3	Category of means of transport	N.v.t.
	8211			an..3	Permission for transport	N.v.t.
CNI/GID/DGS	FTX (1)	3	M		<i>FREE TEXT</i>	<i>Beschrijving gevaarlijk product</i>
	4451		M	an..3	Text subject code qualifier	"AAD" voor gevaarlijke goederen, juiste verzendbenaming en <i>technische</i> naam
	4453			an..3	Free text function code	N.v.t.
	C107		D[USE 5]		TEXT REFERENCE	<i>INDICATOR VAN GEVAARLIJKE GOEDEREN IN BEPERKTE HOEVEELHEDEN</i>
	4441		M	an..17	Free text identification	<i>"TLQ" Vervoer van gevaarlijke goederen in beperkte hoeveelheden</i>
	1131			an..3	Code list qualifier	N.v.t.
	3055			an..3	Code list responsible agency	N.v.t.
	C108		M		TEXT LITERAL	

1	2	3	4	5	6	7
	4440		M	an..70	Free text	Naam van gevaarlijk product (juiste verzendbenaming) <i>Juiste verzendbenaming, indien nodig aangevuld met de juiste technische benaming, waarmee een gevaarlijke stof of gevaarlijk voorwerp correct kan worden geïdentificeerd of die voldoende informatie is zodat identificatie aan de hand van de algemeen beschikbare literatuur mogelijk is.</i>
	4440		D[USE 5]	an..70	Free text value	Juiste technische benaming
	4440			an..70	Free text	N.v.t.
	4440			an..70	Free text	N.v.t.
	4440			an..70	Free text	N.v.t.
	3453		M	an..3	Language	volgens ISO 639-1
	4447			an..3	Text formatting	N.v.t.
CNI/GID/DGS						
CNI/GID/DGS	MEA	3	M		<i>MEASUREMENTS</i>	<i>Totaal gewicht van het gevaarlijke artikel binnen een transport</i>
	6311		M	an..3	Measurement purpose qualifier	"WT" voor gewicht
	C502		M		MEASUREMENT DETAILS	
	6313		M	an..3	Property measured	"AAL" voor nettogewicht inclusief normale verpakking
	6321			an..3	Measurement significance, coded	N.v.t.

1	2	3	4	5	6	7
	6155			an..17	Measurement attribute identification	N.v.t.
	6154			an..70	Measurement attribute	N.v.t.
	C174		M		VALUE/RANGE	
	6411		M	an..3	Measurement unit qualifier	"KGM" voor kilogram (VN-ECE-aanbeveling 20)
	6314		M	an..18 (n9)	Measurement value	Gewicht van het gevaarlijke artikel in de zending
	6162			n..18	Range minimum	N.v.t.
	6152			n..18	Range maximum	N.v.t.
	6432			n..2	Significant digits	N.v.t.
	7383			an..3	Surface/layer indicator	N.v.t.
CNI/GID/DGS	MEA	3	M		<i>MEASUREMENTS</i>	<i>Totaal gewicht van het gevaarlijke artikel binnen een transport</i>
	6311		M	an..3	Measurement purpose qualifier	"VOL" voor gewicht
	C502		M		MEASUREMENT DETAILS	
	6313		M	an..3	Property measured	"AAX" Het vastgestelde volume na correctie voor factoren als temperatuur of zwaartekracht
	6321			an..3	Measurement significance, coded	N.v.t.
	6155			an..17	Measurement attribute identification	N.v.t.
	6154			an..70	Measurement attribute	N.v.t.

1	2	3	4	5	6	7
	C174		M		VALUE/RANGE	
	6411		M	an..3	Measurement unit qualifier	“TNE” voor metrische ton (VN-ECE-aanbeveling 20)
	6314		M	an..18 (n9)	Measurement value	Tonnage
	6162			n..18	Range minimum	N.v.t.
	6152			n..18	Range maximum	N.v.t.
	6432			n..2	Significant digits	N.v.t.
	7383			an..3	Surface/layer indicator	N.v.t.
GRP 13 CNI/GID/DGS	SGP (1..99)	4	M		SPLIT GOODS PLACEMENT	<i>Specificatie van de plaats waar de goederen zich bevinden.</i> Voor de vervoerde vracht bevat dit segment de identificatie van het schip (de duwbak) waarop de lading is gestuwd. Opmerking: Met “lading” wordt in dit verband container, vloeibare lading en algemene lading bedoeld
			M		EQUIPMENT IDENTIFICATION	
	C237		M	an..17 (an7..8)	Equipment identification number	Scheepsnummer: 7 cijfers voor IMO-aanduiding, 8 cijfers voor uniek Europees scheepsidentificatienummer (ENI)
	8260		M	an..3	Code list qualifier	“IMO” voor een IMO-nummer, zie deel IV, artikel 2.03, tweede lid “ENI” voor een uniek Europees scheepsidentificatienummer, zie deel IV, artikel 2.03, derde lid
	1131			an..3	Code list responsible agency	N.v.t.

1	2	3	4	5	6	7
	3055			an..3	Country	N.v.t.
	3207			n..8	Number of packages	N.v.t.
	7224					
CNI/GID/DGS/SGP	MEA	5	M		<i>MEASUREMENTS</i>	<i>Totaal van de goederen in het vaartuig</i>
	6311		M	an..3	Measurement purpose qualifier	"WT" voor gewicht
	C502		M		MEASUREMENT DETAILS	
	6313		M	an..3	Property measured	"AAL" voor nettogewicht inclusief normale verpakking
	6321			an..3	Measurement significance, coded	N.v.t.
	6155			an..17	Measurement attribute identification	N.v.t.
	6154			an..70	Measurement attribute	N.v.t.
	C174		M		VALUE/RANGE	
	6411		M	an..3	Measurement unit qualifier	"KGM" voor kilogram (VN-ECE-aanbeveling 20)
	6314		M	an..18 (n9)	Measurement value	Gewicht van de goederen in het vaartuig
	6162			n..18	Range minimum	N.v.t.
	6152			n..18	Range maximum	N.v.t.
	6432			n..2	Significant digits	N.v.t.
	7383			an..3	Surface/layer indicator	N.v.t.

1	2	3	4	5	6	7
CNI/GID/DGS/SGP	MEA	5	C		<i>MEASUREMENTS</i>	<i>Totale tonnage van de goederen in het vaartuig</i>
	6311		M	an..3	Measurement purpose qualifier	“VOL” voor volume
	C502		M		MEASUREMENT DETAILS	
	6313		M	an..3	Property measured	“AAX” Het vastgestelde volume na correctie voor factoren als temperatuur of zwaartekracht
	6321			an..3	Measurement significance, coded	N.v.t.
	6155			an..17	Measurement attribute identification	N.v.t.
	6154			an..70	Measurement attribute	N.v.t.
	C174		M		VALUE/RANGE	
	6411		M	an..3	Measurement unit qualifier	“TNE” voor metrische ton (VN-ECE-aanbeveling 20)
	6314		M	an..18 (n9)	Measurement value	Tonnage
	6162			n..18	Range minimum	N.v.t.
	6152			n..18	Range maximum	N.v.t.
	6432			n..2	Significant digits	N.v.t.
	7383			an..3	Surface/layer indicator	N.v.t.
CNI/GID/DGS	SGP	4	C		SPLIT GOODS PLACEMENT	<i>Plaats waar de goederen zich bevinden in containers of tanks. Als de goederen in containers of tanks worden vervoerd, dient ten minste één SGP-combinatie te worden gegeven die het schip specificeert waarop de lading gestuwd is.</i>

1	2	3	4	5	6	7
	C237		M		EQUIPMENT IDENTIFICATION	Identificatie
	8260		M	an..17	Equipment identification number	Voor containers wordt de identificatiecode van de container gebruikt (code van de eigenaar, identificatiecode, serienummer, controlecijfer), zie deel IV, artikel 2.03, dertiende lid Voor het vervoer van vloeibare lading wordt de code "NA" gebruikt.
	1131			an..3	Code list qualifier	N.v.t.
	3055			an..3	Code list responsible agency	N.v.t.
	3207			an..3	Country	N.v.t.
	7224			n..8	Number of packages	N.v.t.
CNI/GID/DGS/SGP	LOC	4	C		<i>PLACE/LOCATION IDENTIFICATION</i>	<i>Stuwagelocatie</i>
	3227		M	an..3	Place/location qualifier	Voor containers: "147" voor stuwageplaats Voor tanks en andere ladingen: "ZZZ" Onderling gedefinieerd
	C517		M		LOCATION IDENTIFICATION	

1	2	3	4	5	6	7
	3225		M	an..25	Place/location identification	Voor containers "BBBRRTT" voor ruim/rij/laag (Overeenkomstig ISO 9711-1 (1990)) Voor tanks: LLnn, waarbij: - LL de plaats van de tank beschrijft (PS voor bakboord, SB voor stuurboord, CC voor midden, CP voor bakboord- midden, CS voor stuurboord- midden (in het geval van een configuratie met vier banen)) - nn het volgnummer van de tank beschrijft, te beginnen met 01 vanaf de voorzijde tot nn achteraan.
	1131			an..3	Code list qualifier	N.v.t.
	3055			an..3	Code list responsible agency	N.v.t.
	3224			an..70	Place/location	N.v.t.
	C519				RELATED LOCATION ONE IDENTIFICATION	N.v.t.
	3223			an..25	Related place/location one identification	N.v.t.
	1131			an..3	Code list qualifier	N.v.t.
	3055			an..3	Code list responsible agency	N.v.t.
	3222			an..70	Related place/location one	N.v.t.
	C553				RELATED LOCATION TWO IDENTIFICATION	N.v.t.
	3233			an..25	Related place/location two identification	N.v.t.
	1131			an 3	Code list qualifier	N.v.t.

1	2	3	4	5	6	7
	3055			an..3	Code list responsible agency	N.v.t.
	3232			an..70	Related place/location two	N.v.t.
	5479			an 3	Relation	N.v.t.
CNI/GID/DGS/SGP	MEA	4	D[6]		<i>MEASUREMENTS</i>	<i>Specificatie van het gewicht van de goederen in de container</i>
	6311		M	an..3	Measurement purpose qualifier	"WT" voor gewicht
	C502		M		MEASUREMENT DETAILS	
	6313		M	an..3	Property measured	"AAL" voor nettogewicht inclusief normale verpakking
	6321			an..3	Measurement significance, coded	N.v.t.
	6155			an..17	Measurement attribute identification	N.v.t.
	6154		D[Use 4]	an..70	Measurement attribute	Containertype (ISO 6346 hoofdstuk 4 en bijlagen D en E)
	C174		M		VALUE/RANGE	
	6411		M	an..3	Measurement unit qualifier	"KGM" voor kilogram (VN-ECE-aanbeveling 20)
	6314		M	an..18 (n9)	Measurement value	Gewicht van de goederen in deze container
	6162			n..18	Range minimum	N.v.t.
	6152			n..18	Range maximum	N.v.t.
	6432			n..2	Significant digits	N.v.t.

1	2	3	4	5	6	7
	7383			an..3	Surface/layer indicator	N.v.t.
CNI/GID/DGS/SGP	MEA	4	D[6]		<i>MEASUREMENTS</i>	<i>Totale tonnage van de goederen in het vaartuig</i>
	6311		M	an..3	Measurement purpose qualifier	“VOL” voor gewicht
	C502		M		MEASUREMENT DETAILS	
	6313		M	an..3	Property measured	“AAX” Het vastgestelde volume na correctie voor factoren als temperatuur of zwaartekracht
	6321			an..3	Measurement significance, coded	N.v.t.
	6155			an..17	Measurement attribute identification	N.v.t.
	6154			an..70	Measurement attribute	N.v.t.
	C174		M		VALUE/RANGE	
	6411		M	an..3	Measurement unit qualifier	“TNE” voor metrische ton (VN-ECE-aanbeveling 20)
	6314		M	an..18 (n9)	Measurement value	Tonnage
	6162			n..18	Range minimum	N.v.t.
	6152			n..18	Range maximum	N.v.t.
	6432			n..2	Significant digits	N.v.t.
	7383			an..3	Surface/layer indicator	N.v.t.
CNI/GID/DGS	SGP	4	C		<i>SPLIT GOODS PLACEMENT</i>	<i>Totaalgewicht van de container.</i>

1	2	3	4	5	6	7
	C237		M		EQUIPMENT IDENTIFICATION	Identificatie
	8260		M	an..17	Equipment identification number	<i>Voor containers wordt de identificatiecode van de container gebruikt (code van de eigenaar, identificatiecode, serienummer, controlecijfer), zie deel IV, artikel 2.03, dertiende lid</i> <i>Voor het vervoer van vloeibare lading wordt de code "NA" gebruikt.</i>
		1131		an..3	Code list qualifier	N.v.t.
		3055		an..3	Code list responsible agency	N.v.t.
		3207		an..3	Country	N.v.t.
	7224			n..8	Number of packages	N.v.t.
CNI/GID/DGS/SGP	MEA	4	D[USE 7]		<i>MEASUREMENTS</i>	<i>Specificatie van de geverifieerde brutomassa van deze container</i>
	6311		M	an..3	Measurement purpose qualifier	"WT" voor gewicht
	C502		M		MEASUREMENT DETAILS	
		6313	M	an..3	Property measured	"VGM" Geverifieerde brutomassa van de vervoershulpmiddelen
		6321		an..3	Measurement significance, coded	N.v.t.
		6155		an..17	Measurement attribute identification	N.v.t.
		6154		an..70	Measurement attribute	N.v.t.
	C174		M		VALUE/RANGE	
		6411	M	an..3	Measurement unit qualifier	"KGM" voor kilogram (VN-ECE-aanbeveling 20)

1	2	3	4	5	6	7
	6314		M	an..18 (n9)	Measurement value	Geverifieerde brutomassa (gewicht) van deze container
	6162			n..18	Range minimum	N.v.t.
	6152			n..18	Range maximum	N.v.t.
	6432			n..2	Significant digits	N.v.t.
	7383			an..3	Surface/layer indicator	N.v.t.
CNI/GID/DGS/SGP	MEA	4	D[USE 7]		<i>MEASUREMENTS</i>	<i>Specificatie van het geschatte brutogewicht van deze container</i>
	6311		M	an..3	Measurement purpose qualifier	"WT" voor gewicht
	C502		M		MEASUREMENT DETAILS	
	6313		M	an..3	Property measured	"ACN" Geschat brutogewicht
	6321			an..3	Measurement significance, coded	N.v.t.
	6155			an..17	Measurement attribute identification	N.v.t.
	6154			an..70	Measurement attribute	N.v.t.
	C174		M		VALUE/RANGE	
	6411		M	an..3	Measurement unit qualifier	"KGM" voor kilogram (VN-ECE-aanbeveling 20)
	6314		M	an..18 (n9)	Measurement value	Geschat brutogewicht van deze container
	6162			n..18	Range minimum	N.v.t.

1	2	3	4	5	6	7
	6152			n..18	Range maximum	N.v.t.
	6432			n..2	Significant digits	N.v.t.
	7383			an..3	Surface/layer indicator	N.v.t.
	UNT	0	M		<i>MESSAGE TRAILER</i>	<i>Einde en controle op volledigheid van het bericht</i>
	0074		M	n..6	Number of segments in a message	
	0062		M	an..14	Message reference number	Eerste 14 tekens van het referentienummer van het bericht
	UNZ		M		<i>INTERCHANGE TRAILER</i>	<i>Einde en controle van de uitwisseling</i>
	0036		M	n..6	Interchange control count	"1" voor het aantal berichten in de uitwisseling
	0020		M	an..14	Interchange control reference	Eerste 14 tekens van het referentienummer van het bericht

a) Verduidelijking van het gebruik van de CNI- en GID-segmenten

Segmentgroep	Segment Samengesteld data- element (C) Data- element TAG	Niveau	Status	Formaat	Naam	Beschrijving Qualifiers in notatietekens
CNI	GID (1..99)	2	M		GOODS ITEM DETAILS	een nieuw GID-segment per <i>vaartuig</i> en per <i>artikel</i>
	1496		M	n..5	Goods item number	Volgnummer van het artikel binnen een zending. Uniek binnen de CNI-groep

Toelichting:

- i) Elk artikel wordt afzonderlijk geïdentificeerd door het nummer en de gegevens van de lijn (artikelen).
 - ii) Artikelnummer: het volgnummer van het artikel binnen een zending. Als een zending uit verschillende artikelen bestaat, worden alle artikelen weergegeven als unieke goederen (GID). Als de zending slechts uit één lijn (artikelen) bestaat, geeft de verzender (afzender van de lading) die in één lijn weer. Het is belangrijk dat commerciële informatie in de respectieve berichten ongewijzigd blijft en niet verdwijnt.
 - iii) De opsplitsing van een ERI-bericht kan als volgt worden verklaard:
 - de lading van een vervoermiddel kan één of meer zendingen bevatten. Elke zending kan één of meer artikelen bevatten, elk met hun eigen gegevens. Zendingen, met inbegrip van de artikelen in die respectieve zending, kunnen verdeeld zijn over één of meer vaartuigen (bv. een samenstel tijdens één reis).
 - Elke afzonderlijke container wordt in het ERI-bericht weergegeven als een afzonderlijke groep zendingsinformatie; bijgevolg zal het aantal zendingen per container toenemen.
- b) Dummysegmenten
- In sommige gevallen, zoals in het ERINOT(PAS)-passagebericht, moeten "dummy"-segmenten worden gebruikt als onderdeel van verplichte segmentgroepen. Voor deze "dummy"-segmenten gelden de volgende regels:
- CNI-groep:
- CNI: volgnummer: "9999"
- CNI-/GID-groep:
- GID: volgnummer: "99999"
- CNI/GID/DGS-groep:
- DGS:
 - Klasse: "IMD"
 - Classificatie: "0.0"
 - UNDG-nummer: "0000"
 - FTX AAD: goederennaam: "DUMMY"
 - MEA: gewicht: 0

c) Lege vaartuigen

Als een leeg vaartuig wordt aangemeld, gelden de volgende regels voor de verplichte segmentgroepen:

i) Leeg na lossen van ongevaarlijke goederen of onbekende voorgaande lading:

CNI-groep:

- CNI: volgnummer: "9999"

CNI/GID-groep:

- GID: volgnummer: "9999"

CNI/GID/DGS-groep:

- DGS:
 - Klasse: "IMD"
 - classificatie: "0.0"
 - UNDG-nummer: "0000"
- FTX AAD: goederennaam: "DUMMY"
- MEA: gewicht: 0

ii) Leeg na lossen van gevaarlijke goederen (als de voorgaande, gevaarlijke lading werd aangemeld):

CNI-groep:

- CNI: geldig volgnummer
- LOC: oorsprong en bestemming (huidige reis)

CNI/GID-groep:

- GID: geldig volgnummer
- FTX ACB: soort goederen: "D", GS-code van (voorgaand) gevaarlijk product

CNI/GID/DGS-groep:

- DGS: detailgegevens gevaarlijke goederen (voorgaande lading)
- FTX AAD: naam gevaarlijk product
- MEA: gewicht: 0
- SGP: detailgegevens van het lege vaartuig
- MEA: gewicht: 0

d) Containertransport met ongevaarlijke goederen

Voor het vervoer van containers gelden de volgende aanvullende regels voor de verplichte segmentgroepen als een container geen gevaarlijke goederen bevat:

CNI-groep:

- CNI: geldig volgnummer
- LOC: oorsprong en bestemming

CNI/GID-groep:

- GID: geldig volgnummer
- FTX ACB: soort product: "N", GS-code van het product
- FTX AAA, productnaam, NST-code van het product, GS-code van het product
- SGP: gegevens van het vaartuig
- MEA: totaal gewicht van het ongevaarlijke product in het vaartuig

CNI/GID/DGS-groep:

- DGS:
 - Klasse: 'IMD'
 - Classificatie: '0.0'
 - UNDG-nummer: '0000'
- FTX AAD: productnaam: "DUMMY"
- MEA: gewicht: 0
- SGP-groep (1):
 - SGP: gegevens vaartuig
 - MEA: gewicht van het product in het vaartuig
- SGP-groep (2-99):
 - SGP: Containernummer
 - MEA: gewicht van het product in de container

De manier waarop gegevens voor een container met ongevaarlijke goederen worden ingevoerd, is dezelfde als die waarop gegevens worden ingevoerd voor een container met gevaarlijke goederen. Omwille van de compatibiliteit met voorgaande versies worden de gegevens van het vaartuig twee keer ingevoerd.

e) Stuwagecodering voor containers van 30 en 45 voet

Als in het geval van een container van 30 voet de voorzijde van de container tussen twee slots van 20 voet terechtkomt, wordt het hoogste nummer gebruikt voor de codering van de container van 30 voet.

De container van 45 voet wordt op soortgelijke wijze gebruikt als een container van 40 voet (even slotnummer). Het containertype wordt gebruikt om op unieke wijze vast te stellen dat het slot een container van 45 voet bevat.

f) Containers waarvan de inhoud onbekend is of lege containers

Wanneer containers worden vervoerd waarvan de inhoud onbekend is of wanneer lege containers worden vervoerd, gelden de volgende aanvullende regels:

EQD-groep:

EQD containertype

MEA: aantal containers van het betreffende type

CNI-groep:
CNI: geldig volgnummer
LOC: oorsprong en bestemming
CNI/GID-groep:
GID: geldig volgnummer
FTX ACB: soort goederen: "N", GS-code
FTX AAA: goederennaam, NST-code, GS-code
SGP: gegevens van het vaartuig
MEA: totaal gewicht van de containers van het betreffende type
CNI/GID/DGS-groep:
dummygroep
Naar gelang het containertype worden de volgende codes gebruikt:

	GS-code
Containers 20 voet leeg	8609000002
Containers 30 voet leeg	8609000004
Containers 40 voet leeg	8609000003
Containers 20 voet beladen	8609000007
Containers 30 voet beladen	8609000008
Containers 40 voet beladen	8609000009

g) Uitwisseling van informatie tussen RIS-autoriteiten

Wanneer informatie wordt uitgewisseld tussen RIS-autoriteiten, wordt een bericht van het type passagebericht gebruikt door "PAS" te specificeren in het BGM-segment (element 1001).

In dit PAS-bericht wordt de volgende informatie over de reis opgenomen:

- BGM-element 1001 = "PAS".
- TDT-groep:
 - LOC(1), type "5" = plaats van vertrek.
 - LOC(2), type "172" = controlepunt.
 - LOC(9), type "153" = plaats van bestemming (eerste haven waar het transport heen vaart).
 - DTM(2), type "186" = passagetijd van LOC(2).
 - DTM(3), type "132" = geschatte aankomsttijd van LOC(9) indien beschikbaar.
- CNI-groepen met alle (bekende) ladingen aan boord.

De CNI-groep kan alleen leeg zijn wanneer het gaat om een passagebericht dat een andere (lokale) partij op de hoogte brengt van de laatste positie of het laatste controlepunt van dat vaartuig.

h) Een kennisgeving annuleren of een onderbreking/hervatting van een reis melden

Als een kennisgeving wordt geannuleerd of als een onderbreking/hervatting van een reis wordt gemeld, wordt de volgende informatie verstrekt:

- BGM-element 1225 = "1" of "150" of "151" (overeenkomstig de functie van het bericht).
- RFF(ACW)-element 1154 verwijst naar het laatst verzonden bericht.
- Alle andere segmenten (TDT, CNI enz.) bevatten dezelfde informatie als vermeld in het laatst verzonden kennisgevingsbericht.

4. XML-editie van ERINOT

Het XSD-formaat en het UN/EDIFACT-formaat van het ERINOT-bericht zijn functioneel gelijkwaardig en volgen dezelfde werkingsregels.

In de ERINOT-berichtstructuur in UN/EDIFACT-formaat geeft de kolom "Beschrijving Qualifiers in notatietekens" weer welke informatie moet worden verstrekt in een bepaald data-element, met inbegrip van aanvullende beperkingen met betrekking tot grootte en toegestane karakters. In het XSD-formaat zijn deze instructies voor het invullen opgenomen in het veld "xs:annotation" van de respectieve data-elementen. Dit veld omvat eveneens een subveld "xs:documentation", dat de overeenkomstige veldnaam van het UN/EDIFACT-formaat weergeeft. De instructies die van toepassing zijn voor het UN/EDIFACT-formaat, zijn standaard ook van toepassing op het XSD-formaat. Als er aanvullende informatie of afwijkende instructies vereist zijn, worden deze weergegeven in dit veld.

Aanhangsel 1 XML-editie van ERINOT, XSD file (source code) (aparte bijlage)

BIJLAGE 13

LIJST VAN PASSAGIERS EN BEMANNINGSLEDEN - PAXLST

1. Doel van een bericht met de PAXLST

a) Functionele beschrijving

Het bericht passagiers-/bemanningslijst (PAXLST) maakt de overdracht mogelijk van gegevens over de passagiers en/of de bemanningsleden. Het bericht wordt gebruikt voor de uitwisseling van gegevens in de binnenscheepvaart tussen de kapitein/schipper of vervoerder en bevoegde instanties zoals ISPS-terminals, douane, immigratiediensten, politie.

Het bericht dient ook te worden gebruikt om gegevens over passagiers/bemanningsleden door te zenden van een aangewezen instantie in het land van vertrek naar de aangewezen instanties in het land van aankomst van het vervoermiddel.

b) Toepassingsgebied

Het bericht passagierslijst kan zowel voor nationale als internationale toepassingen worden gebruikt. Het is gebaseerd op de algemene praktijk in de administratie, de handel en het transport, en is niet afhankelijk van het soort activiteit, de sector of de vervoerswijze. Het basisconcept van het PAXLST-bericht is dat er één bericht is voor alle bemanningsleden van een bepaald schip tijdens een bepaalde reis en een ander bericht voor de passagiers tijdens die reis, terwijl ook eventuele verstekelingen kunnen worden gemeld in een afzonderlijk bericht. De berichten kunnen afzonderlijk worden doorgezonden of gezamenlijk in één doorzending.

Het bericht ondersteunt de invoering — met behulp van EDI — van de volgende rapportagebehoeften:

- i) nationale rapportagevereisten met betrekking tot bemanning/passagiers en verstekelingen
- ii) Verordening (EG) nr. 725/2004 betreffende de verbetering van de beveiliging van schepen en havenfaciliteiten heeft ook bepalingen met betrekking tot bemannings- en passagierslijsten.

Bovendien mogen maritieme instanties overeenkomstig de aanbevolen praktijk in het Verdrag inzake het vergemakkelijken van het internationale verkeer ter zee, niet meer dan de volgende gegevens van de bemanningslijst opvragen:

- iii) Naam en nationaliteit van het schip (land van de Commissie van Deskundigen die het laatste scheepscertificaat heeft afgegeven)
- iv) Familiennaam
- v) Voornamen
- vi) Nationaliteit
- vii) Rang of beoordeling
- viii) Geboortedatum en -plaats
- ix) Aard en nummer identiteitskaart
- x) Haven en datum van aankomst
- xi) Komend van

Overeenkomstig de vereisten van de bevoegde instanties voor de binnenscheepvaart kan ook de volgende informatie worden gevraagd:

- xii) De namen van bezoekers op een schip
- xiii) De nummerplaten van de voertuigen
- xiv) Precieze plaats en tijdstip van aan boord gaan en aan wal gaan

- xv) Benodigde dienstverlening zoals leveringen, bevoorrading en reserve-onderdelen
- xvi) Namen van reparateurs en de naam van hun bedrijf
- xvii) Wijzigingen in de bemanning
- xviii) Kinderen van de bemanning.

Deze informatie kan worden uitgewisseld met behulp van het PAXLST-bericht.

2. Berichtstructuur in UN/EDIFACT-formaat

De mededeling van de passagiers- en bemanningslijst is gebaseerd op het UN/EDIFACT-bericht PAXLST.

De structuur van het kennisgevingsbericht van de bemannings- of passagierslijst is als volgt:

a) Segmentindex (alfabetische volgorde op basis van tag)

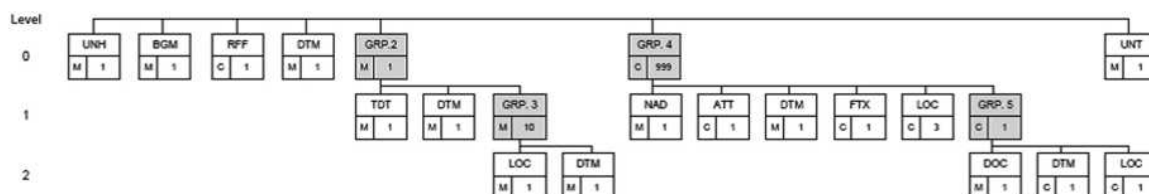
- UNH Message header
- BGM Beginning of message
- ATT Attribute
- DOC Document/message details
- DTM Date/time/period
- FTX Free text
- LOC Place/location identification
- NAD Name and address
- RFF Reference
- TDT Details of transport
- UNT Message trailer

b) Segment table

Pos	Tag	Name	S	R
	UNA		C	1
	UNB		M	1
0010	UNH	Message header	M	1
0020	BGM	Beginning of message	M	1
0090		Segment group 2		
0100	TDT	Details of transport	M	1
0110	DTM	Date/time/period	M	1
0120		Segment group 3	M	4
0130	LOC	Place/location identification	M	1
0140	DTM	Date/time/period	M	1
0150		Segment group 4	C	999
0160	NAD	Name and address	M	1
0170	ATT	Attribute	C	1

Pos	Tag	Name	S	R
0180	DTM	Date/time/period	M	1
0210	FTX	Free text	C	1
0220	LOC	Place/location identification	C	3
0270		Segment group 5	C	1
0280	DOC	Document/message details	M	1
0290	DTM	Date/time/period	C	1
0320	LOC	Place/location identification	C	1
0440	UNT	Message trailer	M	1

c) Boomdiagram



d) Passenger / Crew list message format in UN/EDIFACT-formaat

Segmentgroep	Segment Samengesteld data-element (C) Data-element TAG	Niveau	Status	Formaat	Namen	Omschrijving Aanduidingen in notatietekens
1	2	3	4	5	6	7
	UNA	0	C		Service String Advice	
			M	an1	Component data element separator	
			M	an1	Segment Tag and Data element separator	+
			M	an1	Decimal notation	
			M	an1	Release indicator	?
			M	an1	Reserved future use	spatie
			M	an1	Segment terminator	'
					<i>Advised string: UNA:+.? '</i>	6 tekens
	UNB	0	M		Interchange header	
	S001		M		SYNTAX IDENTIFIER	
		0001	M	a4	Syntax identifier	"UNOC" controlebureau
		0002	M	n1	Syntax version number	"2"
	S002		M		INTERCHANGE SENDER	

1	2	3	4	5	6	7
	0004		M	an..35 (an25)	Sender identification	Postbusnummer of unieke naam of unieke identificatiecode van een RIS-centrum of verkeerspost
	0007			an..4	Partner identification code qualifier	N.v.t.
	0008			an..14	Address for reverse routing	N.v.t.
	S003		M		INTERCHANGE RECIPIENT	
	0010		M	an..35 (an25)	Recipient identification	Postbusnummer of unieke naam of unieke identificatiecode van een RIS-centrum of verkeerspost
	0007			an..4	Partner identification code qualifier	N.v.t.
	0014			an..14	Routing address	N.v.t.
	S004		M		DATE/TIME OF PREPARATION	
	0017		M	n6	Date	Aanmaakdatum, JJMMDD
	0019		M	n4	Time	Aanmaaktijdstip, UUMM
	0020		M	an..14	Interchange reference identification.	De eerste 14 tekens van het referentienummer van het bericht
	S005		C		RECIPIENTS REFERENCE, PASSWORD	N.v.t.
	0022			an..14	Recipient's reference/password	N.v.t.
	0025			an2	Recipient's reference, password qualifier	N.v.t.
	0026			an..14	Application reference	N.v.t.
	0029			a1	Processing priority code	N.v.t.
	0031		C	n1	Acknowledgement request	"1" = De afzender verzoekt om ontvangstbevestiging, d.w.z. UNB- en UNZ-segmenten ontvangen en geïdentificeerd

1	2	3	4	5	6	7
	0032			an..35	Communications agreement id	N.v.t.
	0035		C	n1	Test indicator	"1" = De uitwisseling betreft een testbericht
	UNH		M		MESSAGE HEADER	Identificatie, specificatie en kop van een bericht
	0062		M	an..14	Message reference number	Eerste 14 tekens van het berichtnummer
	S009		M		MESSAGE IDENTIFIER	Identificatie van het bericht
		0065	M	an..6	Message type	Berichttype 'PAXLST'
		0052	M	an..3	Message version number	"D", versienummer bericht
		0054	M	an..3	Message release number	"05A", releasenummer bericht
		0051	M	an..2	Controlling agency	"UN", controlebureau
		0057	M	an..6	Association assigned code	"ERI13", ERI versie 1.3
	0068		M	an..35	Common access reference	Gemeenschappelijke toegangsreferentie Verwijzing naar alle berichten die te maken hebben met een gezamenlijk dossier
	S010				STATUS OF THE TRANSFER	Overdrachtsstatus
		0070		n..2	Sequence of transfers	N.v.t.
		0073		a1	First and last transfer	N.v.t.
	BGM	0	M		BEGINNING OF MESSAGE	Aanduiding van het berichttype en de functie van het bericht

1	2	3	4	5	6	7
	C002				Document/message name	Naam bericht
	1001		M	an..3	Document name code	Type bericht: "250" lijst van bemanningsleden "745" passagierslijst "10" lijst van verstekelingen
	1131			an..17	Code list identification code	N.v.t.
	3055			an..3	Code list responsible agency code	N.v.t.
	1000		M	an..35	Document name	Documentnaam: "CREW LIST" "PASSENGER LIST" "STOWAWAY LIST" (Eén PAXLST-bericht bevat één document.)
	C106		M		Document/message identification	
	1004		M	an..35 an(15)	Document identifier	referentienummer van bericht
	1056		C	an..9	Version identifier	identificatiecode versie
	1060		C	an..6	Revision identifier	identificatiecode herziening

1	2	3	4	5	6	7
	1225		M	an..3	MESSAGE FUNCTION CODE	Functie van bericht "1" = annuleringsbericht "9" = nieuw bericht (origineel) "5" = wijzigingsbericht "22" = laatste verzending (einde van de reis) "150" = onderbreking van de reis "151" = hervatting van de reis
	4343			an..3	RESPONSE TYPE CODE	QA
	RFF	0	C		REFERENCE	Referentie van het bericht dat gewijzigd is, verplicht indien het bericht een wijzigingsbericht is
	C506		M		REFERENCE	Referentie
	1153		M	an..3	Reference qualifier	"ACW"
		1154	M	an..35	Reference number	(an14) berichtreferentienummer van BGM, tag 1004 van het bericht waarnaar het huidige bericht verwijst
		1156		an..6	Line number	N.v.t.
		4000		an..35	Reference version number	N.v.t.
		1060		an..35	Revision number	N.v.t.
	DTM	0	M		DATE/TIME/PERIOD	
	C507		M		DATE/TIME/PERIOD	Datum/tijd/periode

1	2	3	4	5	6	7
	2005		M	an..3	Date or time or period function code qualifier	"184" Datum van kennisgeving
	2380		M	an..35	Date or time period value	Tijdstip: JJJJMMDD
	2379		M	an..3	Date or time or period format code	"102"
	TDT	1	M		Specification of the means of transport	Specificatie van het vervoermiddel, het schip dat zijn naam aan het samenstel geeft (een enkel schip zonder duwbak is in deze context ook een samenstel)
	8051		M	an..3	'20' (main transport)	Aanduidingscode transportstadium
	8028		C	an..17	Conveyance reference number	Reisnummer, bepaald door de afzender van het bericht
	C220		M		Transport modality	N.v.t.
	8067		M	an..3	Mode of transport, coded	"8" voor vervoer over de binnenwateren, "1" voor vervoer over zee (zie VN-ECE-aanbeveling 19)
	8066			an..17	Transport mode name	N.v.t.
	C001		M		Type of means of transport identification, convoy type	Code voor scheeps- en samensteltypes van vervoermiddelen uit UN/CEFACT-aanbeveling 28, zie deel IV, artikel 2.03, eerste lid
	8179			an..8	Transport means description code	N.v.t.
	1131			an..17	Code list identification code	N.v.t.
	3055			an..3	Code list responsible agency code	N.v.t.
	8178			an..17	Transport means description	N.v.t.
	C040				Carrier	

1	2	3	4	5	6	7
	3127			an..17	Carrier identifier	N.v.t.
	1131			an..17	Code list identification code	N.v.t.
	3055			an..3	Code list responsible agency code	N.v.t.
	3128			an..35	Carrier name	N.v.t.
	8101			an..3	Transit direction indicator code	N.v.t.
	C401				Excess transportation information	N.v.t.
	8457			an..3	Excess transportation reason code	N.v.t.
	8459			an..3	Excess transportation responsibility code.	N.v.t.
	7130			an..17	Customer shipment authorisation identifier	N.v.t.
	C222		M		Transport identification	
	8213		M	an..9 (an7..8)	ID. of means of transport identification	<i>Vaartuignumner.</i> 7 cijfers voor IMO-aanduiding, 8 cijfers voor het uniek Europees scheepsidentificatienummer (ENI)
	1131		M	an..17	Code list qualifier	“IMO” voor een IMO-nummer, zie deel IV, artikel 2.03, tweede lid “ENI” voor een uniek Europees scheepsidentificatienummer, zie deel IV, artikel 2.03, derde lid
	3055			an..3	Code list responsible agency code	N.v.t.
	8212		M	an..35	Name of the vessel	<i>Naam van het schip.</i> Indien de naam van het vaartuig meer dan 35 tekens telt, wordt hij afgekort.

1	2	3	4	5	6	7
	8453		M	an..3	(an2) Nationality, ISO 3166 country code	Landcode ISO 3166-1 alfa-2, zie deel IV, artikel 2.03, achtste lid. Opmerking voorwaarde: het land van de Commissie van Deskundigen die het laatste scheepscertificaat heeft afgegeven.
	8281			an..3	Transport means ownership indicator code.	N.v.t.
TDT	DTM	1	M	TDT(20)	Estimated time of arrival/departure	
	C507				Date/time/period	
	2005		M	an..3	Date or time or period function code qualifier	"132" voor aankomst "133" voor vertrek
	2380		M	an..35	Date or time period value	Vermeld in lokale tijd van de plaats van aankomst
	2379		M	an..3	Date or time or period format code	"203" voor JJJJMMDDUUMM
TDT	LOC(1)	1	M		PLACE/LOCATION IDENTIFICATION	<i>Vertrekhaven</i> , de haven waar het transport begint
	3227		M	an..3	Place/location qualifier	"5" plaats van vertrek
	C517		M		LOCATION IDENTIFICATION	
	3225		M	an..35 (an5)	Place/location identification	VN-ECE-locatiecode (aanbeveling 16), zie deel IV, artikel 2.03, negende lid
	1131			an..17	Code list qualifier	N.v.t.
	3055			an..3	Code list responsible agency	N.v.t.

1	2	3	4	5	6	7
	3224		D[Use 1]	an..256 (an..17)	Place/location	Volledige naam van de havenlocatie
	C519		C		RELATED LOCATION ONE IDENTIFICATION	
	3223		M	an..25 (an..5)	Related place/location one identification	Terminalcode, zie deel IV, artikel 2.03, elfde lid
	1131			an..17	Code list qualifier	N.v.t.
	3055			an..3	Code list responsible agency	N.v.t.
	3222		D[Use 1]	an..70	Related place/location one	Volledige naam van de terminal
	C553		C		RELATED LOCATION TWO IDENTIFICATION	
	3233		M	an..25 (an5)	Related place/location two identification	Vaarwegsectiecode, zie deel IV, artikel 2.03, tiende lid
	1131			an..17	Code list qualifier	N.v.t.
	3055			an..3	Code list responsible agency	N.v.t.
	3232		C	an..70 (an..5)	Related place/location two	Vaarwegsectie-hectometer
	5479			an..3	Relation	N.v.t.
TDT/LOC1	DTM	1	M		Estimated time of departure	
	C507				Date/time/period	

1	2	3	4	5	6	7
	2005		M	an..3	Date or time or period function code qualifier	"133" voor vertrek
	2380		M	an..35	Date or time period value	Vermeld in lokale tijd van de plaats van aankomst
	2379		M	an..3	Date or time or period format code	"203" voor JJJJMMDDUUMM
TDT	LOC(2)	1	M		PLACE/LOCATION IDENTIFICATION	Eerste aanloophaven
	3227		M	an..3	Place/location qualifier	"87"
	C517		M		LOCATION IDENTIFICATION	
	3225		M	an..35 (an5)	Place/location identification	VN-ECE-locatiecode (aanbeveling 16), zie deel IV, artikel 2.03, negende lid
	1131			an..17	Code list qualifier	N.v.t.
	3055			an..3	Code list responsible agency	N.v.t..
	3224		D[Use 1]	an..256 (an..17)	Place/location	Volledige naam van de havenlocatie
	C519		C		RELATED LOCATION ONE IDENTIFICATION	
	3223		M	an..25 (an..5)	Related place/location one identification	Terminalcode, zie deel IV, artikel 2.03, elfde lid
	1131			an..17	Code list qualifier	N.v.t.
	3055			an..3	Code list responsible agency	N.v.t.
	3222		D[Use 1]	an..70	Related place/location one	Volledige naam van de terminal

1	2	3	4	5	6	7
	C553		C		RELATED LOCATION TWO IDENTIFICATION	
	3233		M	an..25 (an5)	Related place/location two identification	Vaarwegsectiecode, zie deel IV, artikel 2.03, tiende lid
	1131			an..17	Code list qualifier	N.v.t.
	3055			an..3	Code list responsible agency	N.v.t.
	3232		C	an..70 (an..5)	Related place/location two	Vaarwegsectie-hectometer
	5479			an..3	Relation	N.v.t.
TDT/LOC 2	DTM	1	M		Estimated time of first port of call	
	C507				Date/time/period	
	2005		M	an..3	Date or time or period function code qualifier	"252" Datum/tijdstip van aankomst in eerste haven
	2380		M	an..35	Date or time period value	Vermeld in lokale tijd van de plaats van aankomst
	2379		M	an..3	Date or time or period format code	"203" voor JJJJMMDDUUMM
TDT	LOC(3)	1	M		PLACE/LOCATION IDENTIFICATION	Laatste aanloophaven
	3227		M	an..3	Place/location qualifier	"125"
	C517		M		LOCATION IDENTIFICATION	

1	2	3	4	5	6	7
	3225		M	an..35 (an5)	Place/location identification	VN-ECE-locatiecode (aanbeveling 16), zie deel IV, artikel 2.03, negende lid
	1131			an..17	Code list qualifier	N.v.t.
	3055			an..3	Code list responsible agency	N.v.t.
	3224		D[Use 1]	an..256 (an..17)	Place/location	Volledige naam van de havenlocatie
	C519		C		RELATED LOCATION ONE IDENTIFICATION	
	3223		M	an..25 (an..5)	Related place/location one identification	Terminalcode, zie deel IV, artikel 2.03, elfde lid
	1131			an..17	Code list qualifier	N.v.t.
	3055			an..3	Code list responsible agency	N.v.t.
	3222		D[Use 1]	an..70	Related place/location one	Volledige naam van de terminal
	C553		C		RELATED LOCATION TWO IDENTIFICATION	
	3233		M	an..25 (an5)	Related place/location two identification	Vaarwegsectiecode, zie deel IV, artikel 2.03, tiende lid
	1131			an..17	Code list qualifier	N.v.t.
	3055			an..3	Code list responsible agency	N.v.t.
	3232		C	an..70 (an..5)	Related place/location two	Vaarwegsectie-hectometer
	5479			an..3	Relation	N.v.t.

1	2	3	4	5	6	7
TDT/LOC 3	DTM	1	M		Estimated time of arrival/departure	
	C507				Date/time/period	
	2005		M	an..3	Date or time or period function code qualifier	"253" Datum/tijdstip van vertrek in laatste aanloophaven
	2380		M	an..35	Date or time period value	Vermeld in lokale tijd van de plaats van aankomst
	2379		M	an..3	Date or time or period format code	"203" voor JJJJMMDDUUMM
TDT	LOC(4)	1	M		PLACE/LOCATION IDENTIFICATION	Aankomsthaven
	3227		M	an..3	Place/location qualifier	"60"
	C517		M		LOCATION IDENTIFICATION	
	3225		M	an..35 (an5)	Place/location identification	VN-ECE-locatiecode (aanbeveling 16), zie deel IV, artikel 2.03, negende lid
	1131			an..17	Code list qualifier	N.v.t.
	3055			an..3	Code list responsible agency	N.v.t.
	3224		D[Use 1]	an..256 (an..17)	Place/location	Volledige naam van de havenlocatie
	C519		C		RELATED LOCATION ONE IDENTIFICATION	
	3223		M	an..25 (an..5)	Related place/location one identification	Terminalcode, zie deel IV, artikel 2.03, elfde lid

1	2	3	4	5	6	7
	1131			an..17	Code list qualifier	N.v.t.
	3055			an..3	Code list responsible agency	N.v.t.
	3222		D[Use 1]	an..70	Related place/location one	Volledige naam van de terminal
	C553		C		RELATED LOCATION TWO IDENTIFICATION	
	3233		M	an..25 (an5)	Related place/location two identification	Vaarwegsectiecode, zie deel IV, artikel 2.03, tiende lid
	1131			an..17	Code list qualifier	N.v.t.
	3055			an..3	Code list responsible agency	N.v.t.
	3232		C	an..70 (an..5)	Related place/location two	Vaarwegsectie-hectometer
	5479			an..3	Relation	N.v.t.
TDT/LOC 4	DTM	1	M		Estimated time of arrival/departure	
	C507				Date/time/period	
	2005		M	an..3	Date or time or period function code qualifier	"132" voor aankomst
	2380		M	an..35	Date or time period value	Vermeld in lokale tijd van de plaats van aankomst
	2379		M	an..3	Date or time or period format code	"203" voor JJJJMMDDUUMM
GRP 4	NAD	0	M		NAME and ADDRESS	Naam en adresgegevens van de persoon

1	2	3	4	5	6	7
	3035		M	an..3	Party function code qualifier	Naam type: "FM" voor bemanningslid "FL" voor passagier "BV" voor verstekeling
	C082		C		PARTY IDENTIFICATION DETAILS	Identificatie naam
		3039		an..35	Party identification	Code of tekstbeschrijving van de persoon
		1131		an..17	Code list qualifier	N.v.t.
		3055		an..3	Code list responsible agency	N.v.t.
	C058		M		NAME AND ADDRESS	N.v.t.
		3124	M	an..35	Name and address line	Familienaam
		3124	M	an..35	Name and address line	Voornamen
		3124	C	an..35	Name and address line	Aanspreking (geslacht)
		3124		an..35	Name and address line	N.v.t.
		3124		an..35	Name and address line	N.v.t.
	C080		C		PARTY NAME	
		3036		an..35	Party name	N.v.t.
		3036		an..35	Party name	N.v.t.
		3036		an..35	Party name	N.v.t.
		3036		an..35	Party name	N.v.t.
		3036		an..35	Party name	N.v.t.

1	2	3	4	5	6	7
	3045			an..3	Party name format, coded	N.v.t.
	C059		C		STREET	
	3042		C	an..35	Street and number/PO box	Straat en nummer of postbus
	3042			an..35	Street and number/PO box	N.v.t.
	3042			an..35	Street and number/PO box	N.v.t.
	3042			an..35	Street and number/PO box	N.v.t.
	3164		C	an..35	City name	Stad
	C819		C		Country sub-entity identification	N.v.t.
	3229		C	an..9	Country sub-entity name code	Postcode
	1131		C	an..17	Code list identification code	N.v.t.
	3055			an..3	Code list responsible agency code	N.v.t.
	3228			an..70	Country sub-entity name	N.v.t.
	3251		C	an..17	postal code	
	3207		M	an..3	(an2) nationality, ISO3166 country code	Landcode ISO 3166-1 alfa-2, zie deel IV, artikel 2.03, achtste lid
GRP 4	ATT	1	C		Rank/title	Rang/titel
	9017		M	an..3	Attribute function qualifier	"5" titel professionele functie "1" Bemanningslid
	C955		C		Attribute type	

1	2	3	4	5	6	7
	9021			an..17	Attribute type, coded	
	1131			an..17	Code list identification code	N.v.t.
	3055			an..3	Code list responsible agency code	N.v.t.
	9020			an..70	Attribute type description	N.v.t.
	C956		C		Attribute detail	
	9019			an..17	Attribute description code	N.v.t.
	1131			an..17	Code list identification code	N.v.t.
	3055			an..3	Code list responsible agency code	N.v.t.
	9018		M	an..256	Attribute description	Rang/functiebenaming bv. chief officer
NAD	DTM	1	M		DATE/TIME/PERIOD	Geboortedatum
	C507				Date/time/period	Datum/tijdstip/periode
	2005		M	an..3	Date or time or period function code qualifier	"329"
	2380		M	an..35	Date or time period value	Datum: JJJJMMDD
	2379		M	an..3	Date or time or period format code	"102"
NAD	FTX	1	C		Free text	Algemene informatie

1	2	3	4	5	6	7
	4451		M	an..3	Text subject qualifier	Soort onderwerp in tekst "AAI" Algemene informatie
	4453			an..3	Text function, coded	
	C107		C		Text reference	
	4441		M	an..17	Free text, coded	Aanloopinformatie met betrekking tot het aan boord gaan van personen Algemene informatie over het aanlopen van het schip
	1131			an..17	Code list qualifier	N.v.t.
	3055			an..3	Code list responsible agency, coded	N.v.t.
	C108		C		Text literal	
	4440		C	an..512	Free text	Kenteken voertuig
	4440		C	an..512	Free text	Bezoeker
	4440		C	an..512	Free text	Bedrijfsnaam van dienstverlener en andere gegevens
	4440		C	an..512	Free text	Namen en duur van bezoek van de kinderen
	4440		D[Use 2]	an..512	Free text	Gezondheidsstatus
	3453			an..3	Language, coded.	
	4447			an..3	Text formatting, coded	
NAD	LOC(1)		M		PLACE/LOCATION IDENTIFICATION	Geboorteplaats
	3227		M	an..3	Place/location qualifier	"180"

1	2	3	4	5	6	7
	C517		M		LOCATION IDENTIFICATION	
		3225	C	an..35 (an5)	Place/location identification	Landcode ISO 3166-1 alfa-2, zie deel IV, artikel 2.03, achtste lid
		1131		an..17	Code list qualifier	N.v.t.
		3055		an..3	Code list responsible agency	N.v.t.
		3224	M	an..256 (an..35)	Place/location	Geboorteplaats
	C519		C		RELATED LOCATION ONE IDENTIFICATION	N.v.t.
		3223		an..35	Related place/location one identification	N.v.t.
		1131		an..17	Code list qualifier	N.v.t.
		3055		an..3	Code list responsible agency	N.v.t.
		3222		an..70	Related place/location one	N.v.t.
	C553				RELATED LOCATION TWO IDENTIFICATION	N.v.t.
		3233		an..25	Related place/location two identification	N.v.t.
		1131		an..17	Code list qualifier	N.v.t.
		3055		an..3	Code list responsible agency	N.v.t.
		3232		an..70	Related place/location two	N.v.t.
	5479			an..3	Relation	N.v.t.

1	2	3	4	5	6	7
NAD	LOC(2)		M		PLACE/LOCATION IDENTIFICATION	Plaats van inscheeping
	3227		M	an..3	Place/location qualifier	"178" voor plaats van inscheeping
	C517		M		LOCATION IDENTIFICATION	
		3225	C	an..35 (an5)	Place/location identification	VN-ECE-locatiecode (aanbeveling 16) van de haven, zie deel IV, artikel 2.03, negende lid
		1131		an..17	Code list qualifier	N.v.t.
		3055		an..3	Code list responsible agency	N.v.t.
		3224	D[Use 1]	an..256	Place/location	Volledige naam van de havenlocatie
	C519		C		RELATED LOCATION ONE IDENTIFICATION	
		3223	M	an..35 (an5)	Related place/location one identification	Terminalcode, zie deel IV, artikel 2.03, elfde lid
		1131		an..17	Code list qualifier	N.v.t.
		3055		an..3	Code list responsible agency	N.v.t.
		3222	D[Use 1]	an..70	Related place/location one	Volledige naam van de terminal
	C553		C		RELATED LOCATION TWO IDENTIFICATION	
		3233	M	an..35 (an5)	Related place/location two identification	Vaarwegsectiecode, zie deel IV, artikel 2.03, tiende lid
		1131		an..17	Code list qualifier	
		3055		an..3	Code list responsible agency	N.v.t.

1	2	3	4	5	6	7
	3232		C	an..70 (an5)	Related place/location two	Vaarwegsectie-hectometer
	5479			an..3	Relation	N.v.t.
NAD	LOC(3)		M		PLACE/LOCATION IDENTIFICATION	Plaats van ontschepping
	3227		M	an..3	Place/location qualifier	"179" voor plaats van ontschepping
	C517		M		LOCATION IDENTIFICATION	
	3225		C	an..35 (an5)	Place/location identification	VN-ECE-locatiecode (aanbeveling 16) van de haven, zie deel IV, artikel 2.03, negende lid
	1131			an..17	Code list qualifier	N.v.t.
	3055			an..3	Code list responsible agency	N.v.t.
	3224		D[Use 1]	an..256	Place/location	Volledige naam van de havenlocatie
	C519		C		RELATED LOCATION ONE IDENTIFICATION	
	3223		M	an..25 (an5)	Related place/location one identification	Terminalcode, zie deel IV, artikel 2.03, elfde lid
	1131			an..17	Code list qualifier	N.v.t.
	3055			an..3	Code list responsible agency	N.v.t.
	3222		D[Use 1]	an..70	Related place/location one	Volledige naam van de terminal
	C553		C		RELATED LOCATION TWO IDENTIFICATION	

1	2	3	4	5	6	7
	3233		M	an..25 (an5)	Related place/location two identification	Vaarwegsectiecode, zie deel IV, artikel 2.03, tiende lid
	1131			an..17	Code list qualifier	
	3055			an..3	Code list responsible agency	N.v.t.
	3232		C	an..70 (an5)	Related place/location two	Vaarwegsectie-hectometer
	5479			an..3	Relation	N.v.t.
NAD	DOC	1	M		Travel document details	Gegevens reisdocumenten
	C002		M		Document/message name	Naam document/bericht
	1001		M	n..3	Document/message name, coded	Soort document: "39" Paspoort "36" Identiteitskaart "SMB" Monsterboekje "40" Rijbewijs (nationaal) "41" Rijbewijs (internationaal) "483" Visum
	1131			an..17	Code list qualifier	N.v.t.
	3055			an..3	Code list responsible agency, coded	N.v.t.
	1000		C	an..35	Document name	Soort visum
	C503		M		Document/message details	

1	2	3	4	5	6	7
	1004		M	an..35	Document/message number	Identificatiecode document
	1373			an..3	Document/message status, coded	N.v.t.
	1366			an..70	Document/message source	N.v.t.
	3453			an..3	Language, coded	N.v.t.
	1056			an..9	Version	N.v.t.
	1060			an..6	Revision number	N.v.t.
	3153			an..3	Communication channel identifier, coded	N.v.t.
	1220			n..2	Number of copies of document required	N.v.t.
	1218			n..2	Number of originals of document required	N.v.t.
DOC	DTM	2	C		DATE/TIME/PERIOD	Vervaldatum
	C507				Date/time/period	Datum/tijdstip/periode
	2005		M	an..3	Date or time or period function code qualifier	"192"
	2380		M	an..35	Date or time period value	Datum: JJJJMMDD
	2379		M	an..3	Date or time or period format code	"102"
TDT	LOC(1)	1	M		PLACE/LOCATION IDENTIFICATION	Plaats van afgifte van het document
	3227		M	an..3	Place/location qualifier	"44"

1	2	3	4	5	6	7
	C517		M		LOCATION IDENTIFICATION	
		3225	C	an..35 (an5)	Place/location identification	VN-ECE-locatiecode (aanbeveling 16), zie deel IV, artikel 2.03, negende lid
		1131		an..17	Code list qualifier	N.v.t.
		3055		an..3	Code list responsible agency	N.v.t.
		3224		an..256	Place/location	N.v.t.
	C519				RELATED LOCATION ONE IDENTIFICATION	N.v.t.
		3223		an..25	Related place/location one identification	N.v.t.
		1131		an..17	Code list qualifier	N.v.t.
		3055		an..3	Code list responsible agency	N.v.t.
		3222		an..70	Related place/location one	N.v.t.
	C553				RELATED LOCATION TWO IDENTIFICATION	N.v.t.
		3233		an..25	Related place/location two identification	N.v.t.
		1131		an..17	Code list qualifier	N.v.t.
		3055		an..3	Code list responsible agency	N.v.t.
		3232		an..70 (an..5)	Related place/location two	N.v.t.
	5479			an..3	Relation	N.v.t.

1	2	3	4	5	6	7
	UNT	0	M		MESSAGE TRAILER	Einde en controle op volledigheid van het bericht
	0074		M	n..6	Number of segments in the message	
	0062		M	an..14	First 14 positions of the message reference number	De eerste 14 tekens van het referentienummer van het bericht
	UNZ		M		INTERCHANGE TRAILER	Einde en controle van de uitwisseling
	0036		M	n..6	Interchange control count	"1" voor het aantal berichten in de uitwisseling
	0020		M	an..14	Interchange control reference	De eerste 14 tekens van het referentienummer van het bericht

Werkingsregels	
D[USE 1]	Als de code XXXXX is, wordt dit data-element ingevuld.
D[USE 2]	Dit data-element is verplicht als de persoon aanvullende steun nodig heeft.

3. PAXLST-bericht in XML-formaat

In de PAXLST-berichtstructuur in UN/EDIFACT-formaat geeft de kolom "Omschrijving Aanduidingen in notatietekens" weer welke informatie moet worden verstrekt in een bepaald data-element, met inbegrip van aanvullende beperkingen met betrekking tot grootte en toegestane karakters.

In het XSD-formaat zijn deze instructies voor het invullen opgenomen in het veld "xs:annotation" van de respectieve data-elementen. Dit veld omvat eveneens een subveld "xs:documentation", dat de overeenkomstige veldnaam van het UN/EDIFACT-formaat weergeeft.

De instructies die van toepassing zijn voor het UN/EDIFACT-formaat, zijn standaard ook van toepassing op het XSD-formaat. Als er aanvullende informatie of afwijkende instructies vereist zijn, worden deze weergegeven in dit veld.

Aanhangsel 1 PAXLST-bericht in XML-formaat, XSD file (source code) (aparte bijlage)

BIJLAGE 14

ERI-ANTWOORD- EN -ONTVANGSTBERICHT - ERIRSP

1. ERIRSP-bericht

Dit bericht wordt gebruikt om waar nodig te voorzien in antwoorden en reacties op verzonden berichten.

De functie van dit bericht is:

- de afzender van een bericht ervan op de hoogte te brengen dat zijn ERI-bericht werd ontvangen door de toepassing van de geadresseerde maar werd geweigerd omwille van fouten bij de verwerking door die toepassing;
- te bevestigen aan de afzender van een ERI-bericht dat zijn bericht ontvangen is door de toepassing van de geadresseerde.

a) Toepassingsgebied

Het bericht over een fout in de toepassing of bevestiging van ontvangst kan gebruikt worden voor zowel nationale als internationale toepassingen. Het is niet afhankelijk van de aard van het bedrijf of de sector, en is niet wettelijk verplicht: het is gebaseerd op zakelijke praktijken op het gebied van administratie en vervoer.

b) Beginselen

Een ERI-bericht kan eerst worden gecontroleerd op systeemniveau (bv. het CONTRL-bericht) om fouten in de syntaxis op te sporen en de ontvangst ervan te bevestigen. Daarna wordt het doorgezonden naar het toepassingsproces om te worden verwerkt.

Als een bevestiging vereist is, wordt een ERIRSP-bericht verzonden met vermelding van de redenen voor de bevestiging. Als op het niveau van de toepassing een fout wordt gevonden die een volledige verwerking onmogelijk maakt, wordt een ERIRSP-bericht verzonden naar de oorspronkelijke afzender van het bericht met informatie over de gevonden fout(en). Bij een fout in de toepassing wordt het ERIRSP-bericht manueel verzonden.

Bij een bevestiging wordt het ERIRSP-bericht automatisch of manueel verwerkt, naar keuze van de ontvanger.

2. ERI-ANTWOORDBERICHT ERIRSP in UN/EDIFACT-formaat

Het ERIRSP-bericht is afgeleid van het UN/EDIFACT APERAK-bericht. De antwoordberichten voor de functies (nieuw, wijziging of annulering) van de het ERINOT-kennisgevingsbericht hebben allemaal dezelfde structuur. Het antwoord op een "wijziging" of een "annulering" bevat informatie over de vraag of de "wijziging" of "annulering" al dan niet is verwerkt door het ontvangende systeem. Er is alleen een antwoord nodig wanneer het NAD (1)/COM-segment bij de aanduiding "EI" het postbusnummer bevat of bij de aanduiding "EM" het e-mailadres waar het antwoord naartoe moet worden gezonden.

a) Segmentindex (alfabetische volgorde op basis van tag)

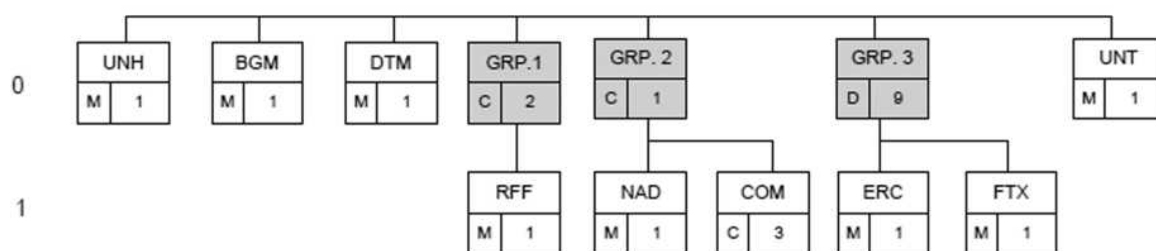
BGM Beginning of message
 COM Communication contact
 DTM Date/time/period
 ERC Application error information
 FTX Free text
 NAD Name and address
 RFF Reference
 UNH Message header
 UNT Message trailer

b) Segmententabel

Pos	Tag	Name	S	R
	UNB		M	1
0010	UNH	Message header	M	1
0020	BGM	Beginning of message	M	1
0030	DTM	Date/time/period	M	1
0060		Segment group 1	C	2
0070	RFF	Reference	M	1
0090		Segment group 2	C	1
0100	NAD	Name and address	M	1
0120	COM	Communication contact	C	3
0130		Segment group 3	D[1]	9
0140	ERC	Application error information	M	1
0150	FTX	Free text	M	1
0190	UNT	Message trailer	M	1

Werkingsregels	
D[1]	Deze segmentgroep moet worden gebruikt als er sprake is van toepassingsfouten.

c) Boomdiagram



d) ERIRSP-berichtstructuur in UN/EDIFACT-formaat

Tabel 14-1 definieert de segmenten van de ERI-antwoordberichten

Tabel 14-1
ERI-antwoordbericht ERIRSP

Segmentgroep	Segment Samengesteld data-element (C) Data-element TAG	Niveau	Status	Formaat	Name	Omschrijving Aanduidingen in notatietekens
1	2	3	4	5	6	7
	UNB	0	M		INTERCHANGE HEADER	
	S001		M		SYNTAX IDENTIFIER	
	0001		M	a4	Syntax identifier	“UNOA” controlebureau
	0002		M	n1	Syntax version number	“2”
	S002		M		INTERCHANGE SENDER	
	0004		M	an..35 (an25)	Sender identification	Postbusnummer of unieke naam of unieke identificatiecode van een RIS-centrum of verkeerspost
	0007			an..4	Partner identification code qualifier	N.v.t.
	0008			an..14	Address for reverse routing	N.v.t.
	S003		M		INTERCHANGE RECIPIENT	
	0010		M	an..35 (an25)	Recipient identification	Postbusnummer of unieke naam of unieke identificatiecode van een RIS-centrum of verkeerspost
	0007			an..4	Partner identification code qualifier	N.v.t.

1	2	3	4	5	6	7
	0014			an..14	Routing address	N.v.t.
	S004		M		DATE/TIME OF PREPARATION	
	0017		M	n6	Date	Aanmaakdatum, JJMMDD
	0019		M	n4	Time	Aanmaaktijdstip, UUMM
	0020		M	an..14	Interchange control reference	De eerste 14 tekens van het referentienummer van het bericht
	S005				RECIPIENTS REFERENCE, PASSWORD	
	0022			an..14	Recipient's reference/password	N.v.t.
	0025			an2	Recipient's reference, password qualifier	N.v.t.
	0026			an..14	Application reference	N.v.t.
	0029			a1	Processing priority code	N.v.t.
	0031			n1	Acknowledgement request	N.v.t.
	0032			an..35	Communications agreement id	N.v.t.
	0035		C	n1	Test indicator	"1" = De uitwisseling betreft een testbericht
	UNH	0	M		MESSAGE HEADER	Identificatie, specificatie en kop van een bericht
	0062		M	an..14	Message reference number	De eerste 14 tekens van het referentienummer van het bericht
	S009		M		MESSAGE IDENTIFIER	
	0065		M	an..6	Message type	"APERAK", berichttype

1	2	3	4	5	6	7
	0052		M	an..3	Message version number	"D"
	0054		M	an..3	Message release number	"98B"
	0051		M	an..2	Controlling agency	"UN"
	0057		M	an..6	Association assigned code	"ERI13", ERI versie 1.3
	0068			an..35	Common access reference	N.v.t.
	S010				STATUS OF THE TRANSFER	
	0070			n..2	Sequence of transfers	N.v.t.
	0073			a1	First and last transfer	N.v.t.
	BGM	0	M		BEGINNING OF MESSAGE	Aanduiding van het berichttype en de functie van het bericht
	C002		M		DOCUMENT/MESSAGE NAME	
	1001		M	an..3	Document/message name code	Soort ontvangen bericht waarvoor dit bericht de bevestigings- informatie bevat: "VES", bericht van schip naar RIS-autoriteit "CAR", bericht van vervoerder naar RIS-autoriteit "PAS", passagerapport van RIS-autoriteit naar RIS- autoriteit
	1131			an..3	Code list qualifier	N.v.t.
	3055			an..3	Code list responsible agency	N.v.t.
	1000			an..35	Document/message name	N.v.t.

1	2	3	4	5	6	7
	C106		M		DOCUMENT/MESSAGE IDENTIFICATION	
	1004		M	an..35 (an15)	Document identifier	Referentienummer van het bericht. Dit nummer moet zo uniek mogelijk zijn, zowel voor de zender als de ontvanger. Als er een bericht wordt ontvangen en doorgezonden naar een andere ontvanger, moet het oorspronkelijke referentie- nummer van het bericht worden gebruikt. Het overgangssys- teem mag in dit geval geen nieuw referentienummer genereren.
	1056			an..9	Version	N.v.t.
	1060			an..6	Revision number	N.v.t.
	1225		M	an..3	Message function code	Functie van bericht: "9" = nieuw bericht (origineel)
	4343		M	an..3	Response type code	"AP" aanvaard "RE" geweigerd De kennisgeving wordt geweigerd als het vervoer al op de bestemming is aangekomen.
	DTM	1	M		DATE/TIME/PERIOD	De datum/het tijdstip waarop de ontvangende toepassing de goedkeuring of weigering krijgt.
	C507		M		DATE/TIME/PERIOD	
	2005		M	an..3	Date or time or period function code qualifier	"137" voor datum/tijdstip van document/bericht
	2380		M	an..35	Date or time period value	Waarde van tijdstip van aankomst. JJMMDDUUMM
	2379		M	an..3	Date or time or period format code	"201" voor JJMMDDUUMM

1	2	3	4	5	6	7
GRP 1	RFF (1)	1	C		REFERENCE	Referentie van vorig bericht
	C506		M		REFERENCE	
	1153		M	an..3	Reference qualifier	"ACW" voor referentienummer van het voorgaande bericht
	1154		M	an..35	Reference number	Referentienummer bericht van BGM, TAG 1004 van het bericht waarnaar dit bericht verwijst.
	1156			an..6	Line number	N.v.t.
	4000			an..35	Reference version number	N.v.t.
	1060			an..6	Revision number	N.v.t.
GRP 1	RFF (2)	1	C		REFERENCE	Referentie naar transactie-/factuurnummer
	C506		M		REFERENCE	
	1153		M	an..3	Reference qualifier	"AAY" voor referentienummer van transactie
	1154		M	an..35	Reference number	Referentienummer toegekend door de ontvangende instantie. Het referentienummer moet beginnen met de VN-landcode, gevolgd door drie tekens voor het toekennende systeem. Het laatste deel is het feitelijke referentienummer.
	1156			an..6	Line number	N.v.t.
	4000			an..35	Reference version number	N.v.t.
	1060			an..6	Revision number	N.v.t.

1	2	3	4	5	6	7
GRP 2	NAD	1	M		NAME and ADDRESS	Naam en adres van de afzender van de kennisgeving
	3035		M	an..3	Party function code qualifier	"MS" voor afzender bericht
	C082				PARTY IDENTIFICATION DETAILS	N.v.t.
		3039		an..35	Party identification	N.v.t.
		1131		an..3	Code list qualifier	N.v.t.
		3055		an..3	Code list responsible agency	N.v.t.
	C058				NAME AND ADDRESS	N.v.t.
		3124		an..35	Name and address line	N.v.t.
		3124		an..35	Name and address line	N.v.t.
		3124		an..35	Name and address line	N.v.t.
		3124		an..35	Name and address line	N.v.t.
		3124		an..35	Name and address line	N.v.t.
	C080		M		PARTY NAME	
		3036	M	an..35	Party name	Naam van de afzender van de kennisgeving
		3036		an..35	Party name	N.v.t.
		3036		an..35	Party name	N.v.t.
		3036		an..35	Party name	N.v.t.
		3036		an..35	Party name	N.v.t.

1	2	3	4	5	6	7
	3045			an..3	Party name format, coded	N.v.t.
	C059		C		STREET	
	3042		M	an..35	Street and number/PO box	Straat en nummer of postbus
	3042			an..35	Street and number/PO box	N.v.t.
	3042			an..35	Street and number/PO box	N.v.t.
	3042			an..35	Street and number/PO box	N.v.t.
	3164		C	an..35	City name	Stad
	3229			an..9	Country sub-entity identification	N.v.t.
	3251		C	an..9	Postcode identification	Postcode
	3207		C	an..3	Country	Landcode ISO 3166-1 alfa-2, zie deel IV, artikel 2.03, achtste lid
NAD	COM	2	C		COMMUNICATION CONTACT	Contactgegevens afzender communicatie (max. 3 mogelijkheden)
	C076		M		COMMUNICATION CONTACT	
	3148		M	an..70	Communication number	Communicatienummer
	3155		M	an..3	Communication channel qualifier	"TE" voor telefoonnummer "FX" voor faxnummer "EM" voor e-mailadres
GRP 3	ERC	1	C		APPLICATION ERROR INFORMATION	

1	2	3	4	5	6	7
	C901		M		APPLICATION ERROR DETAIL	
	9321		M	an..8	Application error	Code toepassingsfout
	1131			an..3	Code list qualifier	N.v.t.
	3055			an..3	Code list responsible agency	N.v.t.
ERC	FTX	2	M		FREE TEXT	Om de reden van de weigering mee te delen
	4451		M	an..3	Text subject code qualifier	"AAO" voor beschrijving van fout in vrije tekst
	4453			an..3	Free text function code	N.v.t.
	C107				TEXT REFERENCE	
	4441			an..17	Free text identification	N.v.t.
	1131			an..3	Code list qualifier	N.v.t.
	3055			an..3	Code list responsible agency	N.v.t.
	C108		C		TEXT LITERAL	Tekst
	4440		M	an..70	Free text	Verdere omschrijving
	4440		C	an..70	Free text	Verdere omschrijving
	4440		C	an..70	Free text	Verdere omschrijving
	4440		C	an..70	Free text	Verdere omschrijving
	4440		C	an..70	Free text	Verdere omschrijving
	3453			an..3	Language, coded	N.v.t.

1	2	3	4	5	6	7
	4447			an..3	Text formatting, coded	N.v.t.
	UNT		M		MESSAGE TRAILER	Einde en controle op volledigheid van het bericht
	0074		M	n..6	Number of segments in a message	
	0062		M	an..14	Message reference number	De eerste 14 tekens van het referentienummer van het bericht
	UNZ		M		INTERCHANGE TRAILER	Einde en controle van de uitwisseling
	0036		M	n..6	Interchange control count	"1" voor het aantal berichten in de uitwisseling
	0020		M	an..14	Interchange control reference	De eerste 14 tekens van het referentienummer van het bericht

3. XML-formaat van het ERIRSP-bericht

Het XSD-formaat en het UN/EDIFACT-formaat van het ERIRSP-bericht zijn functioneel gelijkwaardig en volgen dezelfde werkingsregels.

In de ERIRSP-berichtstructuur in UN/EDIFACT-formaat geeft de kolom "Omschrijving Aanduidingen in notatietekens" weer welke informatie moet worden verstrekt in een bepaald data-element, met inbegrip van aanvullende beperkingen met betrekking tot grootte en toegestane karakters. In het XSD-formaat zijn deze instructies voor het invullen opgenomen in het veld "xs:annotation" van de respectieve data-elementen. Dit veld omvat eveneens een subveld "xs:documentation", dat de overeenkomstige veldnaam van het UN/EDIFACT-formaat weergeeft. De instructies die van toepassing zijn voor het UN/EDIFACT-formaat, zijn standaard ook van toepassing op het XSD-formaat. Als er aanvullende informatie of afwijkende instructies vereist zijn, worden deze weergegeven in dit veld.

De keuze om het ene of andere formaat te gebruiken hangt af van het formaat van het oorspronkelijke bericht. Als een gebruiker een ERI-bericht stuurt in XML-formaat, verwacht hij als antwoord een ERIRSP-bericht dat eveneens gebruik maakt van het XML-formaat en vice-versa, als hij een ERI-bericht stuurt in een UN/EDIFACT-formaat, verwacht hij een ERIRSP-bericht als antwoord in UN/EDIFACT-formaat.

Aanhangsel 1 XML-formaat van het ERIRSP-bericht, XSD file (source code) (aparte bijlage)

4. Foutcodes

Voor data-attriboot: *BERICHTREFERENTIE ALS ANTWOORD OP FOUTBESCHRIJVINGSCODE*, worden in segment ERC de foutcodes gebruikt die zijn vastgelegd in de tabellen 14-3, 14-4, 14-5 en 14-6:

- Data element 9321 (EDIFACT),
- Data element <ErrorCode> (XML).

Het doel van de foutcodes is om de verzender te informeren waarom een bericht niet doorgekomen of verwerkt is door de ontvanger. De redenen kunnen zeer uiteenlopend zijn en kunnen niet altijd direct of indirect door de verzender worden verholpen. Desondanks is het belangrijk dat er een duidelijk bericht terugkomt zodat hetzij de verzender of de softwareleverancier de oorzaak kan achterhalen. De categorieën "Technische fouten" en "Ongeldige data" worden gebruikt als er iets mis is met de structuur/syntax/codes van het bericht. Als er meldingen van deze foutencategorieën terugkomen, zou de verzender contact moeten opnemen met de leverancier van de software die het bericht genereert. De categorie "Ongeldige referentiedata" hangt samen met het gebruik van referentiegegevens die niet geldig zijn (zie bijlage 12 voor de details van de referentiegegevens die gebruikt moeten worden). De laatste categorie is de rubriek "Overtreding regels" en hangt vaak samen met een ongeldige input of een overschrijding van de maximale afmetingen, aantal kegels, enz. Soms kan de schipper de oorzaak van de fout zelf vaststellen aan de hand van de subcategorie die als melding terugkomt.

- a) Overzicht van de verschillende categorieën codes
De codes zijn onderverdeeld in vier categorieën en subcategorieën

Tabel 14-2
Categorieën codes

Code	Groepen
1	Technische fouten
2	Ongeldige data
3	Ongeldige referentiedata
4	Overtreding regels

- b) Overzicht van de verschillende subcategorieën codes

Tabel 14-3
Subcategorie 1

Code	Technische fouten
101	Ongeldig eindpunt
102	XML-formaat niet nageleefd of XSD niet nageleefd
104	Bericht wordt niet ondersteund
105	Verzender niet toegelaten
106	UN/EDIFACT-formaat niet nageleefd
107	Ongeldige berichtversie
108	Syntaxversie of -niveau niet ondersteund
109	Schrijftteken niet geldig als serviceteken
110	Test indicator niet ondersteund
112	Ongeldige aanduiding van de decimaal
113	Ongeldig(e) serviceteken(s) (alleen UN/EDIFACT-formaat)
114	Te veel segmentgroepen herhaald (alleen UN/EDIFACT-formaat)
199	Niet nader bepaalde fout

**Tabel 14-4
Subcategorie 2**

Code	Ongeldige data
201	Berichtsequentie ongeldig
202	Vorige bericht niet ontvangen
203	#PassagiersAanBoord > #PersonenAanBoord
204	ETD >= ETA (voor een reis)
205	ETA >= ETD (voor het aandoen van een haven)
206	Transportmodus niet vermeld
207	Transportmiddelen niet vermeld
208	Vaarmodus niet juist of niet aangegeven
209	Melding/verzoek voor vaartuig komt twee keer
210	Scheepstonnage overschreden
299	Overige fouten

**Tabel 14-5
Subcategorie 3**

Code	Ongeldige referentiedata
301	Ongeldige locatie-informatie-code
302	Ongeldige gevaarlijke goederen-code
303	Ongeldige niet-gevaarlijke goederen-code
304	Ongeldig scheeps-/samensteltype
305	Ongeldig containertype
399	Overige

Tabel 14-6
Subcategorie 4

Code	Overtreding regels
403	Aantal blauwe kegels ontbreekt
410	Totale afmetingen samenstel niet toegestaan
415	De actuele inzinking is niet toegestaan
419	Max. personen aan boord overschrijdt capaciteit
448	Maximaal tonnage overschreden
470	Containertype ongeldig of bestaat niet
475	Correcte benaming goederen ontbreekt of benaming ongeldig
476	Geen indicatie met betrekking tot een LNG-systeem aan boord
478	De actuele kruiplijn is niet toegestaan
479	De actuele lengte is niet toegestaan
480	De actuele breedte is niet toegestaan
483	Het ENI-nummer is ongeldig of ontbreekt
484	Het ENI-nummer wordt niet ondersteund
485	Het IMO-nummer is ongeldig of ontbreekt
486	Het IMO-nummer wordt niet ondersteund
487	De haven van vertrek is ongeldig of ontbreekt
488	De volgende haven is ongeldig of ontbreekt
489	De haven van bestemming is ongeldig of ontbreekt
490	De laadhaven is ongeldig of ontbreekt
491	De loshaven is ongeldig of ontbreekt
492	Het te passeren punt is ongeldig of ontbreekt
493	Route punt is ongeldig of ontbreekt
499	Overige

BIJLAGE 15

KADEBEHEER EN HAVENAANMELDING - BERMAN

1. Noodzakelijke gegevens overeenkomstig HET FAL-verdrag

Volgens de FAL Generale-verklaring¹ mogen openbare diensten niet meer dan de volgende informatie eisen:

1. naam en beschrijving van het schip
2. nationaliteit van het schip (land van de Commissie van Deskundigen die het laatste scheepscertificaat heeft afgegeven)
3. gegevens in verband met de registratie
4. gegevens in verband met de tonnage
5. naam van de kapitein
6. naam en adres van de scheepsagent
7. korte beschrijving van de lading
8. aantal bemanningsleden
9. aantal passagiers
10. korte beschrijving van de reis
11. datum en tijdstip van aankomst, datum van vertrek
12. haven van aankomst of vertrek
13. positie van het schip in de haven
14. behoeften van het schip op het gebied van ontvangstfaciliteiten voor afval en ladingrestanten
15. doel van de aanloop

Bovendien moeten de volgende gegevens worden opgenomen ten behoeve van ISPS²:

16. naam van de veiligheidsbeambte van het schip
17. nummer beveiligingscertificaat (ISSC) en uitreikende instantie

¹ IMO Compendium on Facilitation and electronic business, FAL.5/Circ.35, 9 september 2011; als bedoeld in de bijlage bij Richtlijn 2010/65/EU van het Europees Parlement en de Raad van 20 oktober 2010 betreffende meldingsformaliteiten voor schepen die aankomen in en/of vertrekken uit havens van de lidstaten en tot intrekking van Richtlijn 2002/6/EG (PB L 283 van 29.10.2010, blz. 1).

² De internationale code voor de beveiliging van schepen en havenfaciliteiten (ISPS-code) is door de IMO goedgekeurd in 2002; zij is verplicht op grond van het Solas-verdrag dat op 1 juli 2004 in werking is getreden.

18. veiligheidsniveau waarop het schip opereert, niveau 1, 2 of 3
19. informatie over aantal personen en voertuigen

2. Berichtfunctie

a) Functionele beschrijving

Het BERMAN-bericht is een bericht van een vervoerder, zijn agent of een schip aan de verantwoordelijke havenautoriteit, waarin een aanlegplaats wordt gevraagd en informatie wordt verstrekt over de aanloop, het schip en de behoeften in verband met de aanlegplaats en de verwachte operaties¹. Het is gebaseerd op het EDIFACT BERMAN-bericht dat gepubliceerd is in de UN/EDIFACT D 04B directory.

b) Toepassingsgebied

Het bericht is gebaseerd op en ondersteunt de toepassing met behulp van EDI van de volgende internationale en Europese wetgeving:

- i) het *IMO FAL Form 1* (dat ook deel uitmaakt van het IMO Compendium on Facilitation and electronic business, document FAL.5/Circ.15, van 19 februari 2001 en van Richtlijn 2010/65/EU van het Europees Parlement en de Raad²);
- ii) de *International ship and port facility security (ISPS) code*, die goedgekeurd werd door de Conferentie van verdragsluitende staten die partij zijn bij de Internationale Maritieme Organisatie (IMO) op 12 december 2002, in de wijzigingen van de bijlage bij het Internationaal Verdrag voor de beveiliging van mensenlevens op zee (SOLAS), 1974 en *Verordening (EG) nr. 725/2004*.

c) Principes van het bericht

De volgende principes zijn van toepassing op het BERMAN-bericht zoals bepaald in deze technische specificaties ten behoeve van de elektronische scheepsrapportering in de binnenvaart:

1. Een bericht mag slechts informatie bevatten over één vervoermiddel/zending.
2. Eén bericht mag slechts betrekking hebben op één bezoek van een schip aan één aanloophaven.
3. Het bezoek van het schip moet geïdentificeerd worden aan de hand van een uniek aanlooppreferentienummer dat wordt verstrekt door of in naam van de bevoegde instantie in de haven (bv. de havenautoriteit of de douaneautoriteit).
4. Het bericht bevat informatie met betrekking tot de toepasselijke vereisten voor de melding van een schip aan een haven. Het onderbouwt één verzoek voor het schip — hetzij om de haven binnen te varen, hetzij om aan te leggen bij aankomst van het schip, om de aanlegplaats te verlaten bij vertrek van het schip, om te veranderen van aanlegplaats binnen de haven of om slechts door het havengebied door te varen.

¹ Overeenkomstig het IMO-compendium kan het BERMAN-bericht worden gebruikt als vervanging voor de Algemene IMO-verklaring (CUSREP) om de verwachte aankomst van een schip in een bepaalde haven aan te kondigen.

² Richtlijn 2010/65/EU van het Europees Parlement en de Raad van 20 oktober 2010 betreffende meldingsformaliteiten voor schepen die aankomen in en/of vertrekken uit havens van de lidstaten en tot intrekking van Richtlijn 2002/6/EG (PB L 283 van 29.10.2010, blz. 1).

5. De kennisgeving van aankomst dient alle gegevens te bevatten in verband met de bewegingen van het schip van buiten het havengebied tot de eerste aanlegplaats binnen het havengebied. De extra te regelen diensten voor aankomst op de eerste aanlegplaats (bv. aanvragen van loodsen, VTS, sleepboten en vletterlieden) kunnen aangegeven worden. Het ETA (verwacht tijdstip van aankomst) op het aanlooppunt en de vorige aanloophaven van het schip moeten worden opgegeven.
 6. Een verzoek om van aanlegplaats te veranderen dient alle gegevens bevatten over de beweging van een aanlegplaats naar de volgende aanlegplaats binnen hetzelfde havengebied. De extra te regelen diensten (bv. aanvragen van sleepboten, loodsen of vletterlieden) kunnen voor elke aanlegplaats afzonderlijk aangegeven worden. Het ETD (verwachte tijdstip van vertrek) van de eerste aanlegplaats is verplicht. Het verzoek om van aanlegplaats te veranderen dient verder nog de andere aanlegplaatsen te bevatten die men van plan is te bezoeken tijdens het bezoek van het schip, met inbegrip van het ETA in deze aanlegplaatsen.
 7. Een verzoek tot vertrek dient alle gegevens te bevatten in verband met het vertrek van het schip van de (laatste) aanlegplaats in het havengebied. De extra te regelen diensten voor het vertrek van de aanlegplaats (bv. aanvragen van sleepboten, loodsen of vletterlieden) kunnen aangegeven worden. Het ETD van de aanlegplaats en de volgende aanloophaven van het schip dienen te worden aangegeven bij vertrek.
 8. Het bericht dient in de mogelijkheid te voorzien van verzending van een vervanging of een annulering van een eerder verzonden oorspronkelijk bericht.
 9. De inhoud van het bericht moet een unieke identificatie bezitten aan de hand van de berichtreferentie (in BGM 1004) en de identificatie van de afzender van het bericht (in NAD(MS) 3039). Alle andere identificatiegegevens, zoals het unieke scheeps-ID van het schip of het reisnummer, zijn secundaire referenties. De verzending van vervangingen en updates maakt ook gebruik van dit principe.
3. Berichtstructuur
- a) Segmentindex (alfabetische volgorde op basis van tag)
 - BGM Beginning of message
 - COM Communication contact
 - CTA Contact information
 - DTM Date/time/period
 - FTX Free text
 - GDS Nature of cargo
 - HAN Handling instructions
 - LOC Place/location identification
 - MEA Measurements
 - NAD Name and address

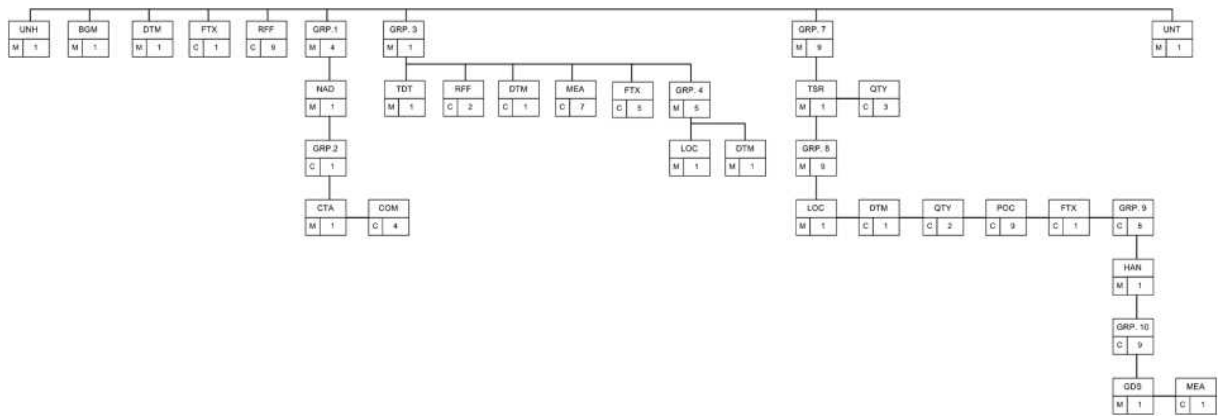
POC Purpose of call
 QTY Quantity
 RFF Reference
 TDT Transport information
 TSR Transport service requirements
 UNH Message header
 UNT Message Trailer

b) Segmententabel

Pos	Tag	Name	S	R
	UNA		C	1
	UNB		M	1
0010	UNH	Message header	M	1
0020	BGM	Beginning of message	M	1
0030	DTM	Date/time/period	M	1
0040	FTX	Free text	C	1
0050	RFF	Reference	C	9
0070		Segment Group 1	M	4
0080	NAD	Name and address	M	1
0090		Segment Group 2	C	1
0100	CTA	Contact information	M	1
0110	COM	Communication contact	C	4
0120		Segment Group 3	M	1
0130	TDT	Transport information	M	1
0140	RFF	Reference	C	2
0150	DTM	Date/time/period	C	1
0160	MEA	Measurements	C	7
0170	FTX	Free text	C	9
0190		Segment Group 4	M	5
0200	LOC	Place/location identification	M	1

Pos	Tag	Name	S	R
0210	DTM	Date/time/period	M	1
0300		Segment Group 7	M	9
0310	TSR	Transport service requirements	M	1
0320	QTY	Quantity	C	3
0340		Segment Group 8	M	9
0350	LOC	Place/location identification	M	1
0370	DTM	Date/time/period	C	1
0380	QTY	Quantity	C	2
0390	POC	Purpose of call	C	9
0400	FTX	Free text	C	1
0410		Segment Group 9: HAN	C	8
0420	HAN	Handling instructions	M	1
0440		Segment Group 10: GDS	C	9
0450	GDS	Nature of cargo	M	1
0470	MEA	Measurements	C	1
0500	UNT	Message Trailer	M	1

c) Boomdiagram



Het formaat van de mededeling vóór aankomst voor het bericht voor het beheer van de aanlegplaats is als volgt:

Segmentgroep	Segment Samengesteld data-element (C) Data-element TAG	Niveau	Status	Formaat	Beschrijving van segmenten/velden	Omschrijving Aanduidingen in notatietekens
1	2	3	4	5	6	7
	UNA		C		SERVICE STRING ADVICE	
			M	an1	Component data element separator	:
			M	an1	Segment tag and data element separator	+
			M	an1	Decimal notation	.
			M	an1	Release indicator	?
			M	an1	Reserved future use	<i>Spatie</i>
			M	an1	Segment terminator	'
					<i>Advised string: UNA:+.? '</i>	<i>6 tekens</i>
	UNB		M		INTERCHANGE HEADER	
	S001		M		SYNTAX IDENTIFIER	
		0001	M	a4	Syntax identifier	"UNOC" controlebureau
		0002	M	n1	Syntax version number	"2"
	S002		M		INTERCHANGE SENDER	

1	2	3	4	5	6	7
	0004		M	an..35 (an25)	Sender identification	Postbusnummer of unieke naam of unieke identificatiecode van een RIS-centrum of verkeerspost
	0007			an..4	Partner identification code qualifier	N.v.t.
	0008			an..14	Address for reverse routing	N.v.t.
	S003		M		INTERCHANGE RECIPIENT	
	0010		M	an..35 (an25)	Recipient identification	Postbusnummer of unieke naam of unieke identificatiecode van een RIS-centrum of verkeerspost
	0007		C	an..4	Partner identification code qualifier	N.v.t.
	0014		C	an..14	Routing address	N.v.t.
	S004		M		DATE/TIME OF PREPARATION	
	0017		M	n6	Date	Aanmaakdatum, JJMMDD
	0019		M	n4	Time	Aanmaaktijdstip, UUMM
	0020		M	an..14	Interchange reference identification	De eerste 14 tekens van het referentienummer van het bericht
	S005		C		RECIPIENTS REFERENCE, PASSWORD	N.v.t.
	0022			an..14	Recipient's reference/password	N.v.t.
	0025			an2	Recipient's reference, password qualifier	N.v.t.
	0026			an..14	Application reference	N.v.t.
	0029			a1	Processing priority code	N.v.t.
	0031		C	n1	Acknowledgement request	"1" = De afzender verzoekt om ontvangstbevestiging, d.w.z. UNB- en UNZ-segmenten ontvangen en geïdentificeerd

1	2	3	4	5	6	7
	0032			an..35	Communications agreement id	N.v.t.
	0035			C	Test indicator	Testindicator "1" = de uitwisseling betreft een testbericht
	UNH		M		IDENTIFICATION, SPECIFICATION AND HEADING OF A MESSAGE	
	0062		M	an..14	Message reference number	Eerste 14 tekens van het berichtnummer
	S009		M		MESSAGE IDENTIFIER	Identificatie van het bericht
		0065	M	an..6	Message type	"BERMAN", type bericht
		0052	M	an..3	Message version number	"D", versienummer bericht
		0054	M	an..3	Message release number	"05B", releasenummer bericht
		0051	M	an..2	Controlling agency	"UN", controlebureau
		0057	M	an..6	Association assigned code	"ERI13", ERI versie 1.3,
		0068	C	an..35	Common access reference	Verwijzing naar alle berichten die te maken hebben met een gezamenlijk dossier
	S010				STATUS OF THE TRANSFER	
		0070		n..2	Sequence of transfers	N.v.t.
		0073		a1	First and last transfer	N.v.t.
	BGM		M		BEGINNING OF MESSAGE	Aanduiding van het berichttype en de functie van het bericht

1	2	3	4	5	6	7
	C002				DOCUMENT/MESSAGE NAME	
	1001		M	an..3	Document/message name code	<p>Type bericht:</p> <p>“22” = laatste verzending (einde van de reis)</p> <p>“23” Statusinformatie Information betreffende de status van een gerelateerd bericht.</p> <p>“185” Vervoersverklaring (aankomst) Verklaring voor de overheid bij aankomst van het vervoer.</p> <p>“186” Vervoersverklaring (vertrek) Verklaring voor de overheid bij vertrek van het vervoer.</p> <p>“187” Vervoersverklaring (gecombineerd) Gecombineerde verklaring voor de overheid van aankomst en vertrek.</p> <p>“318” Verzoek tot wijziging van de aangewezen plaats in de haven Document waarin wordt verzocht om een wijziging van de aangewezen plaats in de haven.</p> <p>“282” Wijziging van bestaand bericht Verzoek tot wijziging van een bestaand bericht.</p> <p><i>Opmerking: “187” dient te worden gebruikt als indicator van voortzetting van de reis</i></p>
	1131			an..17	Code list qualifier	N.v.t.
	3055			an..3	Code list responsible agency	N.v.t.
	1000			an..35	Document/message name	N.v.t.
	C106		M		DOCUMENT/MESSAGE IDENTIFICATION	
	1004		M	an..35	Document identifier	Gebruik max. (an15) voor referentienummer bericht

1	2	3	4	5	6	7
	1056			an..9	Version	
	1060			an..6	Revision number	
	1225		M	an..3	Message function code	<i>Functie van bericht:</i> "9" = nieuw bericht, oorspronkelijk "5" = wijzigingsbericht door vervanging "1" = annulering "22" = laatste verzending (einde van de reis) "150" = onderbreking van de reis "151" = herneming van de reis
	4343			an..3	Response type code	"QA"
	DTM		M		DATE/TIME/PERIOD	
	C507		M		DATE/TIME/PERIOD	
	2005		M	an..3	Date or time or period function code qualifier	"137" Datum van opstelling
	2380		M	an..35	Date or time period value	Datum: JJJJMMDD
	2379		M	an..3	Date or time or period format code	"102" Voor JJJJMMDDUUMM gebruik "203"
	FTX		C		FREE TEXT	
	4451		M	an..3	Text subject code qualifier	"CHG" = Wijziging informatie

1	2	3	4	5	6	7
	4453			an..3	Free text function code	N.v.t.
	C107				TEXT REFERENCE	
	4441		C	an..17	Free text identification	Algemene informatie over het aanlopen van het schip "CAM" = fouten in vorig bericht "CAN" = geannuleerd omdat de lading veranderd is "GIV" = algemene info vaartuig
	1131			an..17	Code list qualifier	N.v.t.
	3055			an..3	Code list responsible agency	N.v.t.
	C108		C			
	4440		C	an..512	Free text	Vrije tekst: Informatie over defecten aan schip (vaartuig, nautische installatie, laden en lossen, uitstekende delen, brand, oververhitting, rook)
	4440			an..512	Free text	N.v.t.
	4440			an..512	Free text	N.v.t.
	4440			an..512	Free text	N.v.t.
	4440			an..512	Free text	N.v.t.
	3453			an..3	Language, coded	N.v.t.
	4447			an..3	Text formatting, coded	N.v.t.

1	2	3	4	5	6	7
	RFF		C		REFERENCE	Referentie van het bericht dat gewijzigd is, verplicht indien het bericht een wijzigingsbericht is
	C506		M		REFERENCE	
	1153		M	an..3	Reference qualifier	“ACW” Referentie van vorig bericht
	1154		M	an..70	Reference number	Gebruik (an15) berichtreferentienummer van BGM, tag 1004 van het bericht waarnaar dit huidige bericht verwijst
	1156			an..6	Line number	N.v.t.
	4000			an..35	Reference version number	N.v.t.
	1060			an..6	Revision number	N.v.t.
	RFF		C		REFERENCE	Referentie-informatie
	C506		M		REFERENCE	Alleen indien bekend
	1153		M	an..3	Reference qualifier	“ATZ” Referentienummer verblijf van schip “GDN” Nummer Generale Verklaring “AAE” Aangiftenummer goederen
	1154		M	an..70	Reference identifier	Referentienummer of aangiftenummer
	1156			an..6	Line number	N.v.t.
	4000			an..35	Reference version number	N.v.t.
	1060			an..6	Revision number	N.v.t.

1	2	3	4	5	6	7
	RFF		C		REFERENCE	REFERENTIE-INFORMATIE
	C506		M		REFERENCE	
	1153		M	an..3	Reference qualifier	<p>“EPC” = Electronic Port Clearance (één loket)</p> <p>“ACE” Corresponderend documentnummer</p> <p>“EPC” Document waarnaar verwezen wordt, wordt verzonden via EDI en een EPC-toepassing</p> <p>“ROB” Document waarnaar verwezen wordt, is beschikbaar maar blijft aan boord</p>
	1154		M	an..70	Reference identifier	<p>“799” Aangifte Scheepsvoorraden</p> <p>“797” Maritieme gezondheidsverklaring</p> <p>“745” Passagierslijst</p> <p>“744” Verklaring over de bezittingen van de bemanningsleden</p> <p>“250” Verklaring over de lijst van bemanningsleden</p> <p>“85” Melding van de lading</p>
	1156			an..6	Line number	N.v.t.
	4000			an..35	Reference version number	N.v.t.
	1060			an..6	Revision number	N.v.t.
<i>NAD Gr 1</i>	NAD		M		Name and address	

1	2	3	4	5	6	7
	3035		M	an..3	Party function code qualifier	Afzender, agent en/of kapitein van het schip zijn verplicht Naam type: "MS" Afzender bericht "CG" Agent "CPE" Kapitein van het schip "AM" Bevoegde ambtenaar (veiligheidsbeambte)
	C082		C		PARTY IDENTIFICATION DETAILS	Code indien de ontvanger deze kent, anders andere velden
	3039		M	an..35	Party identification	EAN-nummer
	1131			an..17	Code list qualifier	N.v.t.
	3055			an..3	Code list responsible agency	N.v.t.
	C058				NAME AND ADDRESS	N.v.t.
	3124			an..35	Name and address line	N.v.t.
	3124			an..35	Name and address line	N.v.t.
	3124			an..35	Name and address line	N.v.t.
	3124			an..35	Name and address line	N.v.t.
	3124			an..35	Name and address line	N.v.t.
	C080				PARTY NAME	N.v.t.
	3036			an..35	Party name	N.v.t.
	3036			an..35	Party name	N.v.t.
	3036			an..35	Party name	N.v.t.

1	2	3	4	5	6	7
	3036			an..35	Party name	N.v.t.
	3036			an..35	Party name	N.v.t.
	3045			an..3	Party name format, coded	N.v.t.
	C059				STREET	N.v.t.
	3042			an..35	Street and number/PO box	N.v.t.
	3042			an..35	Street and number/PO box	N.v.t.
	3042			an..35	Street and number/PO box	N.v.t.
	3042			an..35	Street and number/PO box	N.v.t.
	3164			an..35	City Name	N.v.t.
	C819				Country sub-entity details	N.v.t.
	3229			an..9	n.a.	N.v.t.
	1132			an..17	n.a.	N.v.t.
	3055			an..3	n.a.	N.v.t.
	3228			an..70	n.a.	N.v.t.
	3251		C	an..17	Postcode identification	Postcode
	3207		C	an..3	Country	Landcode ISO 3166-1 alfa-2, zie deel IV, artikel 2.03, achtste lid
<i>NAD Gr 2</i>	CTA		M	NAD	CONTACT INFORMATION	Contactgegevens afzender

1	2	3	4	5	6	7
	3139		M	an..3	Contact function	"IC" = Contactpersoon voor informatie
	C056				DEPARTMENT OR EMPLOYEE DETAILS	
		3413		an..17	Department or employee identification	N.v.t.
		3412	C	an..35	Department or employee	Contactpersoon, naam of functie
CTA	COM		C	NAD/ CTA	COMMUNICATION CONTACT	Contactgegevens afzender mededeling
	C076				COMMUNICATION CONTACT	
		3148	M	an..512	Communication number	Communicatienummer
		3155	M	an..3	Communication channel qualifier	"TE" voor telefoonnummer "FX" voor faxnummer "EM" voor e-mailadres "EI" voor nummer EDI-postbus (EDI-nummer of e-mailadres voor NAD 1 is verplicht als om een antwoord in de vorm van een APERAK-bericht wordt verzocht. Als geen antwoord wordt gevraagd, hoeven het EDI- nummer en e-mailadres niet te worden gebruikt).
TDT Gr 3	TDT		M		TRANSPORT INFORMATION	Specificatie van het vervoermiddel, het <i>schip dat zijn naam aan het samenstel geeft</i> (een enkel schip zonder duwbak is in deze context ook een samenstel)
		8051	M	an..3	Transport stage code qualifier	"20" voor hoofdtransport

1	2	3	4	5	6	7
	8028		M	an..17	Conveyance reference number	Reisnummer, bepaald door de afzender van het bericht
	C220		M		MODE OF TRANSPORT	
	8067		M	an..3	Mode of transport, coded	"8" voor binnenvaart "1" voor zeevervoer zie VN-ECE-aanbeveling 19
	8066			an..17	Mode of transport	N.v.t.
	C228		M		TRANSPORT MEANS	
	8179		M	an..8	Type of means of transport identification, convoy type	Code voor scheeps- en samensteltypes van vervoermiddelen uit UN/CEFACT-aanbeveling 28, zie deel IV, artikel 2.03, eerste lid
	8178			an..17	Type of means of transport	N.v.t.
	C040				CARRIER	N.v.t.
	3127			an..17	Carrier identification	N.v.t.
	1131			an..17	Code list qualifier	N.v.t.
	3055			an..3	Code list responsible agency	N.v.t.
	3128			an..35	Carrier name	N.v.t.
	8101			an..3	Transit direction, coded	N.v.t.
	C401				EXCESS TRANSPORTATION INFORMATION	
	8457			an..3	Excess transportation reason	N.v.t.
	8459			an..3	Excess transportation responsibility	N.v.t.

1	2	3	4	5	6	7
	7130			an..17	Customer authorization number	N.v.t.
	C222		M		TRANSPORT IDENTIFICATION	
	8213		M	an..9 (an7..8)	ID. of means of transport identification	<i>Vaartuig nummer</i> : 7 cijfers voor IMO-aanduiding, 8 cijfers voor het uniek Europees scheepsidentificatienummer (ENI)
	1131			an..17	Code list qualifier	“IMO” voor een IMO-nummer, zie deel IV, artikel 2.03, tweede lid “ENI” voor een uniek Europees scheepsidentificatienummer, zie deel IV, artikel 2.03, derde lid
	3055			an..3	Code list responsible agency	N.v.t.
	8212		M	an..35	ID of the means of transport	<i>Naam van het schip</i> . Indien de naam van het vaartuig meer dan 35 tekens telt, wordt hij afgekort.
	8453		M	an..3	Nationality of means of transport	Landcode ISO 3166-1 alfa-2, zie deel IV, artikel 2.03, achtste lid. Als de nationaliteit van het vervoermiddel onbekend is, moet de code van drie tekens worden gebruikt van het land van de Commissie van Deskundigen die het laatste scheepscertificaat heeft afgegeven.
	8281			an..3	Transport ownership	N.v.t.
<i>TDT</i>	RFF		C	TDT	REFERENCE	
	C506		M		REFERENCE	
	1153		M	an..3	Reference qualifier	“VM” Identificatie van het vaartuig “PEX” Vrijstellingsnummer beloodsing

1	2	3	4	5	6	7
	1154		M	an..70	Reference number	Radioroepnaam indien van toepassing of de identiteit van elk(e) duwbak/vaartuig in een combinatie (ERI ID) Nummer vrijstelling
	1156			an..6	Line number	N.v.t.
	4000			an..35	Reference version number	N.v.t.
	1060			an..6	Revision number	N.v.t.
<i>TDT</i>	DTM		C	TDT	DATE/TIME/PERIOD	
	C507		M		DATE/TIME/PERIOD	
	2005		M	an..3	Date or time or period function code qualifier	Lokale tijd op de plaats van aankomst Code "132" = ETA
	2380		M	an..35	Date or time period value	Datum/tijdstip JJJJMMDDUUMM
	2379		M	an..3	Date or time or period format code	"203"
<i>TDT</i>	MEA		C	TDT	MEASUREMENTS	
	6311		M	an..3	Measurement purpose qualifier	Aanduiding meetdoel: "AAE" Meting
	C502		M		MEASUREMENT DETAILS	

1	2	3	4	5	6	7
	6313		M	an..3	Property measured	Meting afmetingen: "AAM" Brutotonnage van vaartuig, BT "AAN" Nettotonnage van vaartuig "ACS" Totale lengte "ADS" Lengte voorsteven tot brug "WM" Maximale breedte "DP" Maximale diepgang (diepte) "HM" Maximale hoogte boven het water (vrije hoogte)
	6321			an..3	Measurement significance	N.v.t.
	6155			an..17	Measurement attribute identification	N.v.t.
	6154			an..70	Measurement attribute	N.v.t.
	C174		M		VALUE/RANGE	
	6411		M	an..3	Measurement unit qualifier	Aanduiding meeteenheid: "TNE" Metrische ton "CMT" Centimeter "MTR" Meter
	6314		M	n..18	Measurement value	
	6162			n..18	Range minimum	N.v.t.
	6152			n..18	Range maximum	N.v.t.
	6432			n..2	Significant digits	N.v.t.
	7383			an..3	Surface/layer indicator	N.v.t.

1	2	3	4	5	6	7
<i>TUT</i>	FTX		C	TDT	FREE TEXT	
	4451		M	an..3	Text subject code qualifier	Algemene onderwerpsindicator Soort onderwerp in tekst "ACB" Aanvullende informatie "AFJ" Beschrijving defect "HAZ" Gevaarlijk "AAA" Algemene omschrijving van de goederen "WAS" Afvalrapportering "VES" Gegevens van het vaartuig
	4453		C	an..3	Free text function code	Als het onderwerp van de tekst ACB, WAS, AAA of AFJ is, kunnen de gevaarlijke goederen hier worden aangeduid aan de hand van: "DGN" = Geen gevaarlijke goederen "DGY" = Gevaarlijke goederen aan boord
	C107		C		TEXT REFERENCE	

1	2	3	4	5	6	7
	4441		C	an..17	Free text identification	<p>“WEX” = Vrijstelling van afvalrapport voor “WAS”</p> <p>“CGS” = Lading in gasvorm voor “ACB”</p> <p>Voor “HAZ”:</p> <p>Co0 = 0 kegels</p> <p>Co1 = 1 kegel</p> <p>Co2 = 2 kegels</p> <p>Co3 = 3 kegels</p> <p>“B” = Rode vlag (B) voor IMO</p> <p>“V” Bijzondere vergunning</p>
	1131			an..17	Code list qualifier	N.v.t.
	3055			an..3	Code list responsible agency	N.v.t.
	C108		M			
	4440		C	an..512	Free text	Tekstbeschrijving van defecten zoals AIS, navigatieapparatuur, radar, motor, roer enz.
	4440			an..512	Free text	N.v.t.
	4440			an..512	Free text	N.v.t.
	4440			an..512	Free text	N.v.t.
	4440			an..512	Free text	N.v.t.
	3453			an..3	Language, coded	N.v.t.
	4447			an..3	Text formatting, coded	N.v.t.

1	2	3	4	5	6	7
<i>TDT GR 4</i>	LOC		M	TDT	PLACE/LOCATION IDENTIFICATION	Haven.
	3227		M	an..3	Place/location qualifier	Aanduiding plaats/locatie: "5" Vertrekplaats "94" Vorige aanloophaven "61" Volgende aanloophaven "89" Plaats van registratie "153" Aanloophaven
	C517		M		LOCATION IDENTIFICATION	
		3225	M	an..25 (an5)	Place/location identification	VN-ECE-locatiecode (aanbeveling 16) van de haven, zie deel IV, artikel 2.03, negende lid
		1131		an..17	Code list qualifier	N.v.t.
		3055		an..3	Code list responsible agency	N.v.t.
		3224	C	an..256	Place/location	Volledige naam van de haven
	C519		C		RELATED LOCATION ONE IDENTIFICATION	
		3223	M	an..25 (an..5)	Related place/location one identification	Terminalcode, zie deel IV, artikel 2.03, elfde lid
		1131		an..17	Code list qualifier	N.v.t.
		3055		an..3	Code list responsible agency	N.v.t.
		3222	D[Use 1]	an..70 (an..17)	Related place/location one	Volledige naam van de terminal

1	2	3	4	5	6	7
	C553		C		RELATED LOCATION TWO IDENTIFICATION	
	3233		C	an..25 (an..5)	Related place/location two identification	Vaarwegsectiecode, zie deel IV, artikel 2.03, tiende lid
	1131			an..17	Code list qualifier	
	3055			an..3	Code list responsible agency	N.v.t.
	3232		C	an..70 (an..5)	Related place/location two	Vaarwegsectie-hectometer
	5479			an..3	Relation	N.v.t.
	DTM		C	TDT/LOC	DATE/TIME/PERIOD	Verplicht indien de plaats van registratie gegeven is
	C507		M		DATE/TIME/PERIOD	
	2005		M	an..3	Date or time or period function code qualifier	"259" Registratiedatum
	2380		M	an..35	Date or time period value	Datum: JJJJMMDD
	2379		M	an..3	Date or time or period format code	"102" Datumnotatie
<i>TSR Gr 7</i>	TSR		M		Transport service requirements	
	C536				Contract and carriage condition	N.v.t.
	4065			an..3	Contract and carriage condition code	N.v.t.
	1131			an..17	Code list identification code	N.v.t.

1	2	3	4	5	6	7
	3055			an..3	Code list responsible agency code	N.v.t.
	C233		M		Service	
	7273		M	an..3	Service requirement code	Benodigde dienstverlening: "BER" Verzoek om aanmeringsdiensten op een aanlegplaats "PIL" Verzoek om loodsdiensten "VTS" Verzoek om verkeersbegeleiding "TUG" Verzoek om sleepdienst "MAR" Geplande overslag van MARPOL-stoffen "SEC" Beveiligingsdiensten
	1131			an..17	Code list identification code	N.v.t.
	3055			an..3	Code list responsible agency code	N.v.t.
	7273			an..3	Service requirement code	N.v.t.
	1131			an..17	Code list identification code	N.v.t.
	3055			an..3	Code list responsible agency code	N.v.t.
	C537				Transport priority	
	4219			an..3	Transport service priority code	N.v.t.
	1131			an..17	Code list identification code	N.v.t.
	3055			an..3	Code list responsible agency code	N.v.t.
	C703				Nature of cargo	
	7085			an..3	Cargo type classification code	N.v.t.

1	2	3	4	5	6	7
	1131			an..17	Code list identification code	N.v.t.
	3055			an..3	Code list responsible agency code	N.v.t.
<i>TSR</i>	QTY		C	TSR/QTY	QUANTITY	Om het aantal bemanningsleden, passagiers en andere levende wezens, zoals huis- of andere dieren, op te geven
	C186		M		Quantity details	
	6063		M	an..3	Quantity type code qualifier	“115” = Totaal aantal bemanningsleden aan boord met inbegrip van de kapitein “114” = Totaal aantal personen aan boord “14” = Totaal aantal dieren aan boord
	6060		M	an...35	Quantity	Cijfer bv. 4
	6411		C	an..8	Measure unit code	N.v.t.
<i>TSR Gr 8</i>	LOC		M	TSR	PLACE/LOCATION IDENTIFICATION	Haven
	3227		M	an..3	Place/location qualifier	Aanduiding plaats/locatie: “5” Vertrekplaats “94” Vorige aanloophaven “61” Volgende aanloophaven “89” Plaats van registratie “153” Aanloophaven
	C517		M		LOCATION IDENTIFICATION	

1	2	3	4	5	6	7
	3225		M	an..25 (an5)	Place/location identification	VN-ECE-locatiecode (aanbeveling 16) van de haven, zie deel IV, artikel 2.03, negende lid
	1131			an..17	Code list qualifier	N.v.t.
	3055			an..3	Code list responsible agency	N.v.t.
	3224		C	an..256 (an..17)	Place/location	Volledige naam van de havenlocatie
	C519		C		RELATED LOCATION ONE IDENTIFICATION	
	3223		M	an..25 (an..5)	Related place/location one identification	Terminalcode, zie deel IV, artikel 2.03, elfde lid
	1131			an..17	Code list qualifier	N.v.t.
	3055			an..3	Code list responsible agency	N.v.t.
	3222		D[Use 1]	an..70 (an..35)	Related place/location one	Volledige naam van de terminal
	C553		C		RELATED LOCATION TWO IDENTIFICATION	
	3233		M	an..25 (an..5)	Related place/location two identification	Vaarwegsectiecode, zie deel IV, artikel 2.03, tiende lid
	1131			an..17	Code list qualifier	
	3055			an..3	Code list responsible agency	N.v.t.
	3232		C	an..70 (an..5)	Related place/location two	Vaarwegsectie-hectometer
	5479			an..3	Relation	N.v.t.

1	2	3	4	5	6	7
<i>Gr 8</i>	DTM		C	TSR/LOC	DATE/TIME/PERIOD	Datum en tijdstip van aanvang van het benodigde transport
	C507		M		DATE/TIME/PERIOD	
	2005		M	an..3	Date or time or period function code qualifier	"132" Verwachte datum/tijd van aankomst
	2380		M	an..35	Date or time period value	Tijdstip: JJJJMMDDUUMM
	2379		M	an..3	Date or time or period format code	"203"
<i>Gr 8</i>	QTY		C	TSR/LOC	QUANTITY	
	C186		M		Quantity details	Gegevens hoeveelheid
	6063		M	an..3	Quantity type code qualifier:	aanduiding hoeveelheidstypecode: "1" Onderscheiden hoeveelheid
	6060		M	an..35	Quantity	Aantal benodigde sleepboten Aantal vletterlieden
	6411			an..3	Measurement unit code	N.v.t.
<i>Gr 8</i>	POC		M	TSR	PURPOSE OF CALL	
	C525		M		Purpose of conveyance call	Doel van het aanlopen van het transportmiddel

1	2	3	4	5	6	7
	8025		M	an..3	Conveyance call purpose description code	"1" Ladingswerkzaamheden "2" Verplaatsing van passagiers "3" Bunkeren "4" Wisselen van bemanning "5" Bezoek zonder reden "6" Voorraden inslaan "7" Reparatie "8" Uit de vaart genomen "9" In afwachting van orders "10" Diversen "11" Verplaatsing van bemanning "12" Cruise, ontspanning en recreatie "13" Havenbezoek opgelegd door de overheid "14" Inspectie van quarantaine "15" Toevlucht zoeken "16" Reinigen van de tank "17" Afvalverwijdering
	1131			an..17	Code list identification code	N.v.t.
	3055			an..3	Code list responsible agency code	N.v.t.
	8024			an..35	Conveyance call purpose description	N.v.t.
<i>Gr 8</i>	FTX		C	TSR/LOC	FREE TEXT	Alleen te gebruiken voor veiligheidsinformatie

1	2	3	4	5	6	7
	4451		M	an..3	Text subject code qualifier	De veiligheidsinformatie kan worden opgeven in 4441 "SEC" Actuele veiligheidsinformatie
	4453			an..3	Free text function code	N.v.t.
	C107		M		TEXT REFERENCE	
	4441		M	an..17	Free text identification	Niveau van beveiliging S1 Veiligheidsniveau 1 S2 Veiligheidsniveau 2 S3 Veiligheidsniveau 3
	1131			an..17	Code list qualifier	N.v.t.
	3055			an..3	Code list responsible agency	N.v.t.
	C108		M			
	4440		M	an..512	Free text	Verdere opmerkingen "PER", gevolgd door het aantal personen aan boord.
	4440		C	an..512	Free text	ISSC-informatie "SCN" Beveiligingscertificaat niet beschikbaar "SCY" Beveiligingscertificaat aan boord
	4440		C	an..512	Free text	Hier kunnen het merk van de wagen en de nummerplaat worden opgeven "CAR" Nummerplaat
	4440		C	an..512	Free text	Vrije tekst: Naam van de dienstverlener naar wie gevraagd werd in het TSR-segment

1	2	3	4	5	6	7
	4440			an..512	Free text	N.v.t.
	3453			an..3	Language, coded	N.v.t.
	4447			an..3	Text formatting, coded	N.v.t.
<i>LOC Gr 9</i>	HAN		C	TSR/LOC	HANDLING INSTRUCTIONS	
	C524		M		HANDLING INSTRUCTIONS	Overslaginstructies
	4079		M	an..3	Handling instructions, coded	Overslaginstructies, gecodeerd: “LLO” “LOA” = Laden “LDI” “DIS” = Lossen “RES” “RES” = Herstuwen “T” “TRA” = Doorvoer “TSP” “CTC” = Reinigen ladingtank “BUN” “BUN” = Alleen bunkeren “DRY” “RED” = Reparaties in droogdok “WET” “REW” = Reparaties in nat dok “NCO” = Geen ladingswerkzaamheden
	1131			an..17	Code list qualifier	N.v.t.
	3055			an..3	Code list responsible agency, coded	N.v.t.
	4078		C	an..70	Handling instructions	Boldernummers, voorkeurzijde aanlegplaats, inschepingspunt loods, scheepsbrandstoffen, zoet water enz.
	C218				HAZARDOUS MATERIAL	

1	2	3	4	5	6	7
	7419			an..7	Hazardous material class code, identification	N.v.t.
	1131			an..17	Code list qualifier	N.v.t.
	3055			an..3	Code list responsible agency coded	N.v.t.
	7418			an..35	Hazardous material class	n.a.
<i>HAN Gr 10</i>	GDS		M	TSR/LOC /HAN	NATURE OF CARGO	
	C703		M		Nature of cargo	

1	2	3	4	5	6	7
	7085		M	an..3	Cargo type classification code	Aard van de lading, gecodeerd "5" Overige ladingen, niet in containers "6" Voertuigen "7" Roll-on-roll-off "8" Op pallets "9" In containers "10" Stukgoed "11" Gevaarlijke lading "12" Droge lading "13" Vloeibare lading "14" Lading met gecontroleerde temperatuur "15" Milieuvervuilende lading "16" Ongevaarlijke lading "17" Diplomatiek "18" Militair "19" Schadelijk "21" Huishoudproducten "22" Bevroren lading "30" Bulklading (zand, gravel, erts enz.)
	1131			an..17	Code list identification code.	N.v.t.
	3055			an..3	Code list responsible agency, coded	N.v.t.

1	2	3	4	5	6	7
	MEA		C	TSR/LOC /HAN/ GDS	MEASUREMENTS	
	6311		M	an..3	Measurement purpose qualifier	Aanduiding meetdoel: "AAE" Meting
	C502		M		MEASUREMENT DETAILS	Gegevens meting
	6313		M	an..3	Property measured	Meting afmetingen: "G" Brutogewicht
	6321			an..3	Measurement significance	N.v.t.
	6155			an..17	Measurement attribute identification	N.v.t.
	6154			an..70	Measurement attribute	N.v.t.
	C174		M		VALUE/RANGE	
	6411		M	an..3	Measurement unit qualifier	Aanduiding meeteenheid: "KGM" Kilogram "TNE" Metrische ton
	6314		M	n..18	Measurement value	Gewicht
	6162			n..18	Range minimum	N.v.t.
	6152			n..18	Range maximum	N.v.t.
	6432			n..2	Significant digits	N.v.t.
	7383			an..3	Surface/layer indicator	

1	2	3	4	5	6	7
	UNT		M		MESSAGE TRAILER	Einde en controle op volledigheid van het bericht
	0074		M	n..10	Number of segments in a message	
	0062		M	an..14	Message reference number	De eerste 14 tekens van het referentienummer van het bericht
	UNZ		M		INTERCHANGE TRAILER	Einde en controle van de uitwisseling
	0036		M	n..6	Interchange control count	"1" voor het aantal berichten in de uitwisseling
	0020		M	an..14	Interchange control reference	De eerste 14 tekens van het referentienummer van het bericht

Werkingsregels	
D[USE 1]	Als de code XXXXX is, wordt dit data-element ingevuld.

BIJLAGE 16

KENNISGEVINGSBERICHT REISPLANNING - ERIVROY

1. Inleiding

1.1 Doel van het bericht

Overeenkomstig de tendens in de binnenvaart om voor de uitwisseling van gegevens met autoriteiten en partners steeds vaker gebruik te maken van informatie- en communicatietechnologieën (ICT), is het gestandaardiseerde kennisgevingsbericht over de reisplanning, ERIVROY, een berichttype dat bedoeld is om te worden gebruikt voor kennisgevingen van een vervoerder, zijn agent of een schip aan de bevoegde binnenvaartautoriteiten en waar van toepassing betrokken commerciële partijen, of tussen de binnenvaartautoriteiten onderling. In het bericht worden de reisplanning en de details daaromtrent meegedeeld en wordt gedetailleerde informatie verstrekt over de reis, het schip, het geplande verloop van de reis, alsook de routepunten (waypoints) en andere belangrijke passagepunten waar het schip naar verwachting zal passeren. Het bericht dient om informatie te verstrekken over de geplande transportroute en de reis van een bepaald schip.

Door de informatie over de route op voorhand ter beschikking te stellen, zal de communicatie met de betrokken partijen, zoals de binnenvaartautoriteiten, gemakkelijker verlopen, zullen bepaalde verzoeken vlotter kunnen worden behandeld en zullen het passeren van sluisen of bruggen en andere gebeurtenissen die een invloed kunnen hebben op de reisplanning, gemakkelijker en veiliger verlopen. Op deze manier wordt het mogelijk reizen beter te plannen. In geval van wijzigingen of calamiteiten wordt het plannen gemakkelijker en kunnen vessel traffic services and management (verkeersbegeleiding en -management) vereenvoudigd worden. Door gebruik te maken van het bericht gaan de prestatie en betrouwbaarheid tijdens de reis van een schip of samenstel erop vooruit.

1.2 Functionele beschrijving

De functionele beschrijving van het ERIVROY-bericht is als volgt:

Een kennisgevingsbericht verzenden zoals beschreven onder “doel van het bericht”.

Om een update van het bericht verzoeken en het antwoord op dit verzoek verzenden

- Als de tijdberekening van de schipper sterk afwijkt van de berekening van de autoriteit(en), kan de binnenvaartautoriteit de schipper hiervan in kennis stellen.

1.3 Principes van het bericht

De volgende principes zijn van toepassing op het kennisgevingsbericht over de reisplanning:

- a) De functie van dit bericht is informatie verstrekken over de geplande transportroute van een bepaald schip.
- b) Een bericht heeft betrekking op een enkele reisplanning.
- c) Met dit bericht wordt voldaan aan de wettelijke vereisten met betrekking tot de kennisgeving van een geplande reis van een schip aan de binnenvaartautoriteiten.
- d) De reisplanning bevat alle gegevens in verband met de (geplande) bewegingen van het schip van de plaats van vertrek tot de aankomst op de eerste aanlegplaats binnen het havengebied. Er kan meer dan één bestemming worden ingegeven (wanneer het schip als bestemming van de reis twee of meer havens aandoet). Bij voorkeur wordt na aankomst in een haven of de eerste haven van een reis een nieuwe, bijgewerkte reisplanning opgesteld.

- e) De verantwoordelijkheid voor het bepalen van een routepunt (waypoint) ligt hoofdzakelijk bij de verzender van het bericht, dus bij de schipper. Voor reizen over een lange afstand kan worden vastgelegd dat er minder routepunten (waypoints) moeten worden ingegeven. De vervoerder, zijn agent of de schipper geeft het verwachte tijdstip van aankomst (ETA) op voor de routepunten (waypoints) op een reis die essentieel worden geacht om een goed overzicht te krijgen van de gekozen route.
- f) In geval van een onverwachte (lange) wachttijd, bijvoorbeeld aan een sluis, moet een update van het bericht worden verzonden.
- g) De gegevensvelden in het bericht met betrekking tot het ETA op bepaalde routepunten (waypoints) en belangrijke punten, zoals beweegbare bruggen, sluisen en andere cruciale passagepunten van het schip, moeten verplicht worden ingevuld. Het ETA mag worden weergegeven als een tijdspanne waarbinnen het schip op een bepaald punt wordt verwacht. Deze tijdspanne begint op het eerst mogelijke tijdstip van aankomst en eindigt op het laatst mogelijke tijdstip van aankomst.
- h) De informatie over de reisstatus wordt gemeld in aanvulling op andere kennisgevingsberichten, waarbij waar mogelijk wordt vermeden dat dezelfde gegevens meermaals worden herhaald.
- i) Het verwachte tijdstip van vertrek (ETD) op de aanlegplaats en de volgende aanloophaven van het schip moet worden meegedeeld als het bericht wordt verzonden voor het schip is vertrokken.
- j) Het bericht voorziet in de mogelijkheid een vervanging, wijziging, statusupdate of annulering van een eerder verzonden oorspronkelijk bericht te verzenden.

1.4 Noodzakelijke gegevens overeenkomstig de gebruikerseisen

Overeenkomstig de gebruikerseisen voor het kennisgevingsbericht over de reisplanning moeten de onderstaande gegevens worden verstrekt:

- a) Naam van het schip
- b) Scheepstype (zie bijlage 6)
- c) Uniek scheepsidentificatienummer
- d) Nationaliteit (land van de Commissie van Deskundigen die het laatste scheepscertificaat heeft afgegeven)
- e) Status reisplanning
- f) Naam van de schipper
- g) Lengte en breedte van het schip
- h) Lengte en breedte van het samenstel (met inbegrip van eventuele oversized lading)
De ervaring leert dat het belangrijk is informatie te verstrekken over de afmetingen van het samenstel in zijn geheel. Dit kan het beste worden gedaan door de maximale lengte en maximale breedte mee te delen. Deze informatie is met name voor het plannen van sluispassages van cruciaal belang.
- i) Diepgang
- j) Kruiplijn (hoogste punt van een schip of samenstel boven de waterlijn)
- k) Geschatte gemiddelde snelheid over de grond voor een bepaalde reis (vaarsnelheid)
- l) Oorsprong van de reis (plaats van vertrek)
- m) Bestemming van de reis overeenkomstig de definitie van "reis"
- n) Datum/tijdstip van vertrek (geschat en werkelijk)
- o) Begin van de dagreis
- p) Einde van de dagreis

- q) Voorkeur met betrekking tot sluis- of brugpassage op verzoek
Een schipper kan aangeven hoe hij tijdens zijn reis objecten wenst te passeren. Hij heeft de drie volgende mogelijkheden:
Normaal: hij wil sluizen en bruggen alleen passeren tijdens de normale openingsuren
Alle kosteloos: hij wil sluizen en bruggen passeren tijdens de normale openingsuren en “op verzoek”, maar alleen wanneer dit kosteloos is
Alle: hij wil sluizen en bruggen passeren tijdens de normale openingsuren en “op verzoek”, zelfs wanneer hij daarvoor moet betalen
- r) Routepunten (waypoints – belangrijke passagepunten)
- s) Verwacht tijdstip van aankomst (ETA) op de routepunten (waypoints) (met inbegrip van het geschatte tijdstip van de grensovergang) of waar van toepassing de tijdsperiode door middel van 2379 code 713 = JJMMDDUUMM - JJMMDDUUMM
- t) Verwacht tijdstip van vertrek (ETD) op de routepunten (waypoints) (indien vereist, geschatte tijdsperiode = JJMMDDUUMM – JJMMDDUUMM in het bericht zelf zonder liggend streepje)
- u) Werkelijk tijdstip van aankomst (ATA) op de routepunten (waypoints) (met inbegrip van het werkelijke tijdstip van de grensovergang)
- v) Werkelijk tijdstip van vertrek (ATD) op de routepunten (waypoints)
- w) Andere relevante informatie voor de berekening van de reis
Hier kan aanvullende relevante informatie worden vermeld die mogelijk nuttig is voor de berekening van de reis.
- x) Aantal personen aan boord
- y) Korte beschrijving van de lading.

2. XML-formaat van het ERIVROY-bericht

Het bericht over de reisplanning (Voyage Plan Notification - ERIVROY) kan worden verzonden in een XML-formaat.

Aanhangsel 1 XML-formaat van het ERIVROY-bericht, XSD file (source code) (aparte bijlage)

